

T.C.
PINARBAŐI
BELEDİYE BAŐKANLIĐI
2022 YILI
FAALİYET RAPORU





Değerli Pınarbaşılılar,

Bizler, her an kendini yenileyen ve geliştiren kent kimliği ile biriz, bütünümler dolayısıyla birlikte Pınarbaşı'yız Tüm güzellikleri içinde barındıran bu şehre hizmet etmek, bu şehre değer katmak, bu şehirde yaşayan vatandaşlarımızın sesine kulak vermek bizim önceliğimiz. Bizler, devraldığımız hizmet bayrağını en güzel şekilde taşıyarak, halkımıza hizmet yolunda gecemizi gündüzümüze katarak, Pınarbaşı'nın her bir noktasına ulaşmaya, çalmadık kapı, derdine ortak olmadığımız vatandaş kalmayana kadar yılmadan, usanmadan çalışmaya devam ediyoruz.

Hizmet ağını şehrin dört bir tarafına yaygın, bugünü şekillendirirken geleceğe yön veren bir anlayışa sahip belediye olarak, halkımıza en güzel şekilde hizmet vermeye çalışıyoruz. Pınarbaşı'm geleceğe taşıyacak, sosyal donatı alanlarıyla örnek bir şehir olgusunu öne çıkaracak, bu şehre ayrıcalık katacak, şehrin vizyonuna değer katacak projelerimizin de bir bir ayağa kalktığını görmek bizleri ziyadesiyle mutlu ediyor.

Sevgili Pınarbaşılılar,

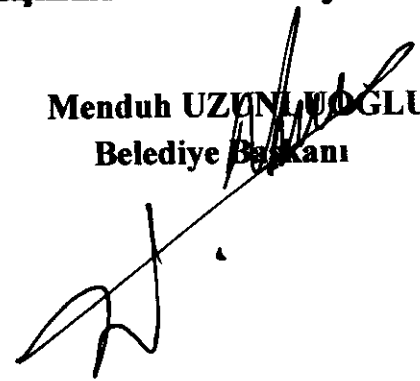
Sizlerden aldığımız güçle, yerel yönetimin tüm dinamiklerini harekete geçirerek, Yeni Nesil Belediyeciliğin tüm gereklerini yerine getirmeye çalışıyoruz. Belediyemizin kapılarını, hizmet anlayışımızın hareket noktası olan hemşerilerimize ardına kadar açarak, farkında olmadığımız, düşünemediğimiz veya yanlış düşündüğümüz konularda kapımız sizlere her zaman açıktır.

Bizler, kentimizde yaşayan tüm bireylere sahip çıkıyoruz. Hep birlikte, daha güzel ve daha özel bir şehir için çalışıyoruz. Bizler, gülen yüzlerin arttığı, yaşamaktan mutluluk duyulan bir şehir için üretmeye ve çalışmaya devam ediyoruz.

Bu şehirde küçük dokunuşlarla yapılacak pek çok güzellik olduğunu biliyoruz. Bizler, kesinlikle bakan değil gören göz olacağız. Pınarbaşı'mızı ortak akılla yöneteceğiz, birlikte yönetip birlikte başaracağız. Pınarbaşı'm Pınarbaşı yapan siz değerli hemşerilerimiz her şeyin en güzeline layık.

Bu duygu ve düşüncelerle, faaliyet raporunda yer alan tüm proje ve faaliyetlerin gerçekleşmesi noktasında özveri ile çalışan bütün mesai arkadaşlarıma, bizimle beraber gece gündüz koştuhan kıymetli meclis üyelerimize, her zaman bize destek ve yardımcı olan değerli Pınarbaşı halkına şükranlarımı sunar, daha nice hizmet yarışlarında beraber olmayı temenni eder, sevgi ve saygılarımı sunarım.

Menduh UZUNLUOĞLU
Belediye Başkanı



İÇİNDEKİLER

1.)	01	Giriş
2.)	02	Sunuş
3.)	03	Üst Yönetici Mesajı
4.)	04	İçindekiler
5.)	05	Vizyonumuz
6.)	05	Misyonumuz
7.)	05	Kanuni Yetki Görev ve Sorumluluklar
8.)	05	Belediyenin Yetkileri
9.)	06	Bilgi ve Teknolojik Kaynaklar
10.)	06	İnsan Kaynakları
11.)	06	Sunulan Hizmetler
12.)	06	Amaç ve Hedefler
13.)	06	Temel ve Politika ve Öncelikler
14.)	06	Üstünlüklerimiz
15.)	06	Değerlendirmeler
16.)	07-11	Yazı İşleri Müdürlüğü Faaliyet Raporu
17.)	11	Yazı İşleri İç Kontrol Güvence Beyanı
18.)	12-22	Mali Hizmetler Müdürlüğü Faaliyet Raporu
19.)	23-25	Bilanço
20.)	25	Mali Hizmetler Müdürlüğü İç Kontrol Güvence Beyanı
21.)	26-34	Fen İşleri Müdürlüğü Faaliyet Raporu
22.)	35	Fen İşleri Müdürlüğü İç Kontrol Güvence Beyanı
23.)	36-38	Zabıta Komiserliği Faaliyet Raporu
24.)	38	Zabıta Komiserliği İç Kontrol Güvence Beyanı
25.)	39	Üst Yönetici Güvence Beyanı

VİZYONUMUZ:

Yaşamak ve ziyaret etmekten mutluluk duyulan, sağlıklı insanların yaşadığı çağdaş bir dünya kenti olmaktır.

MİSYONUMUZ

Belediye hizmetlerini Kaliteli şekilde sunmak ve Pınarbaşı'na marka değeri yüksek eserler kazandırmak.

KANUNU YETKİ, GÖREV ve SORUMLULUKLAR

Belediye mahalli müşterek nitelikte olmak şartıyla;

a) İmar, su ve kanalizasyon, ulaşım gibi alt yapı; temizlik ve katı atık; zabıta, defin ve mezarlıklar; ağaçlandırma, park ve yeşil alanlar; kültür ve sanat, turizm ve tanıtım, gençlik ve spor; sosyal hizmet ve yardım, nikah, ekonomi ve ticaretin geliştirilmesi hizmetlerini yapar veya yaptırır.

b) Okul öncesi eğitim kurumları açabilir; Devlete ait her derecedeki okul binalarının inşaatı ile bakım ve onarımını yapabilir veya yaptırabilir, her türlü araç, gereç ve malzeme ihtiyaçlarını karşılayabilir; sağlıkla ilgili her türlü tesisi açabilir ve işletebilir, kültür ve tabiat varlıkları ile tarihi dokunun ve kent tarihi bakımından önem taşıyan mekanların ve işlevlerinin korunmasını sağlayabilir; bu amaçla bakım ve onarımını yapabilir, korunması mümkün olmayanları aşına uygun olarak yeniden inşa edebilir. Gerektiğinde, öğrencilere, amatör spor kulüplerine malzeme verir ve gerekli desteği sağlar, her türlü amatör spor karşılaşmaları düzenler, yurt içi ve yurt dışı müsabakalarda üstün başarı gösteren veya derece alan sporculara belediye meclis kararıyla ödül verebilir. Gıda bankacılığı yapabilir.

Hizmetlerin yerine getirilmesinde öncelik sırası, belediyenin mali durumu ve hizmetin ivediliği dikkate alınarak belirlenir.

Belediye hizmetleri vatandaşa en yakın yerlerde ve en uygun yöntemlerde sunulur. Hizmet sunumunda özürlü, yaşlı, düşkün ve dar gelirlerin durumuna uygun yöntemler uygulanır

Belediyenin görev; sorumluluk ve yetki alanı belediye sınırlarını kapsar.

BELEDİYE NİN YETKİLERİ

a) Belde sakinlerinin mahalli müşterek nitelikteki ihtiyaçlarını karşılamak amacıyla her türlü faaliyet ve girişimde bulunmak.

b) Kanunların belediyeye verdiği yetki çerçevesinde yönetmelik çıkartmak, belediye yasakları koymak ve uygulamak, kanunlarda belirtilen cezaları vermek.

c) Gerçek ve tüzel kişilerin faaliyetleri ile ilgili olarak kanunlarda belirtilen izin veya ruhsatı vermek.

d) Özel kanunları gereğince belediyeye ait vergi, resim, harç, katkı ve katılma paylarının tarh, tahakkuk ve tahsilini yapmak; vergi, resim ve harç dışındaki özel hukuk hükümlerine göre tahsili gereken doğal gaz, su, atık su ve hizmet karşılığı alacakların tahsilini yapmak veya yaptırmak.

e) Müktesep haklar saklı kalmak üzere; içme, kullanma ve endüstri suyu sağlamak; atık su ve yağmur suyunun uzaklaştırmasını sağlamak; bunlar için gerekli tesisleri kurmak, kurdurmak, işletmek ve işlettirmek ; kaynak sularını işletme veya işlettirmek.

f) Toplu taşıma yapmak; bu amaçla otobüs, deniz ve su ulaşım araçları, tünel raylı sistem dahil her türlü toplu taşıma sistemlerini kurmak, kurdurmak işletmek ve işlettirmek.

g) Katı atıkların toplanması, taşınması, ayrıştırılması, geri kazanımı, ortadan kaldırılması ve depolanması ile ilgili bütün hizmetleri yapmak ve yaptırmak.

h) Mahalli müşterek nitelikteki hizmetlerin yerine getirmesi amacıyla, belediye ve mücavir alan sınırları içerisinde taşınmaz almak, kamulaştırmak, satmak, kiralamak veya kiraya vermek, trampa etmek, tahsis etmek, bunlar üzerinde sınırlı aynı hak tahsis etmek.

i) Borç almak, bağış kabul etmek.

j) Toptancı ve perakendeci halleri, otobüs terminali, fuar alanı, mezbaha, ilgili mevzuata göre yat limanı ve iskele kurmak, kurdurmak, işletmek, işlettirmek veya bu yerlerin gerçek ve tüzel kişilerce açılmasına izin vermek.

k) Vergi, resim ve harçlar dışında kalan dava konusu uyuşmazlıkların anlaşmayla tasfiyesine karar vermek.

l) Gayri sıhhi müesseseler ile umuma açık istirahat ve eğlence yerlerini ruhsatlandırmak ve denetlemek.

m) Beldede ekonomi ve ticaretin geliştirilmesi ve kayıt altına alınması amacıyla izinsiz satış yapan seyyar satıcıları faaliyetten men etmek, izinsiz satış yapan seyyar satıcıların faaliyetten men edilmesi sonucu, cezası ödenmeyerek iki gün içinde geri alınmayan gıda maddelerini gıda bankalarına, cezası ödenmeyerek iki gün içinde geri alınmayan gıda maddelerini gıda bankalarına, cezası ödenmeyerek otuz gün içinde geri alınmayan gıda dışı malları yoksullara vermek.

n)Reklam panoları ve tanıtıcı tabelalar konusunda standartlar getirmek.

o)Gayri sıhhi işyerleri, eğlence yerlerini,halk sağlığına ve çevreye etkisi olan diğer iş yerlerini kentin belirli yerlerinde toplamak;hafriyat toprağı ve moloz döküm alanlarını;sıvılaştırmış petrol gazı (LPG)depolama sahalarını;inşaat malzemeleri,odun,kömür ve hurda depolama alanları ve satış yerlerini belirlemek;bu alan ve yerler ile taşımalarda çevre kirliliğı oluşmaması için gereken tedbirleri almak.

p)Kara,deniz,su ve demiryolu üzerinde işletilen her türlü servis ve toplu taşıma araçları ile taksi sayılarını, yol,cadde,sokak,meşdan ve benzeri yerler üzerinde araç park yerlerini tespit etmek ve işletmek,işlettirmek veya kiraya vermek;kanunların belediyelere verdiği trafik düzenlemesinin gerektirdiğı bütün işleri yürütmek.

İl sınırları içinde Büyükşehir belediyeleri, belediye ve mücavir alan sınırları içinde il belediyeleri il nüfusu 10.000'i geçen belediyeler,meclis kararıyla;turizm,sağlık,sanayi ve ticaret yatırımlarının ve eğitim kurumlarının su, termal su, kanalizasyon, doğal gaz, yol ve aydınlatma gibi alt yapı çalışmalarını faiz almaksızın on yıla kadar geri ödemeli veya ücretsiz olarak yapabilir veya yaptırabilir, bunun karşılığında yapılan tesislere ortak olabilir;sağlık,eğitim, sosyal hizmet ve turizm geliştirerek projelere iç işleri bakanlığının onayı ile ücretsiz veya düşük bir bedelle amacı dışında kullanılmamak kaydıyla arsa tahsis edebilir.

Belediye,belde sakinlerinin belediye hizmetleriyle ilgili görüş ve düşüncelerini tespit etmek amacıyla kamuoyu yoklaması ve araştırma yapabilir.

Belediye mallarına karşı suç işleyenler devlet malına karşı suç işlemiş sayılır.2886 sayılı devlet ihale kanununun 75 inci maddesi hükümleri belediye taşınmazları hakkında da uygulanır.

Belediyenin proje karşılığı borçlanma yoluyla elde ettiği gelirleri, şartlı bağışlar ve kamu hizmetlerinde fiilen kullanılan malları ile belediye tarafından tahsil edilen vergi, resim ve harç gelirleri haczedilmez.

BİLGİ VE TEKNOLOJİK KAYNAKLAR

5393 Sayılı belediyeler kanunu ve kanuna dayalı hazırlanan e belediye bilgisayar sistemlerine dayalı olarak hizmet üretimi yapılmaktadır.

İNSAN KAYNAKLARI

Belediyemiz bünyesinde 1 Belediye Başkanı, 1 Başkan Yardımcısı, 9 işçi ve 9 memur ve 21 sözleşmeli personel görev almaktadır.

SUNULAN HİZMETLER

İlçe halkımızın refah seviyesinin yükseltilmesi amacı ile imar, ulaşım gibi çevre ve çevre sağlığı,temizlik ve katı atık;zabıta,itfaiye, defin ve mezarlıklar;ağaçlandırma,park ve yeşil alanlar;kültür ve sanat,turizm ve tanıtım,gençlik ve spor;sosyal hizmet ve yardım,nikah;ekonomi ve ticaretin geliştirilmesi hizmetleri sunmaktadır.

AMAÇLAR ve HEDEFLER

İDARENİN AMAÇ ve HEDEFLERİ

İlçede yaşayan insanların hayat standartlarını yükseltmek, gelecek nesillere daha yaşanılabilir bir Pınarbaşı bırakabilmektir.Bu doğrultuda çevre kirliliğinin önüne geçilmiş kaçak yapılaşması bulunmayan planlı gelişen bir Pınarbaşı oluşturarak geleceğin cazibe merkezi olan İlçeyi imar etmektir.

TEMEL POLİTİKALAR ve ÖNCELİKLER

5393 sayılı belediye hizmet kanunu doğrultusunda İnsan orjnlü bir hizmet politikası sürdüren belediyemiz, ürettiğı ve planladığı tüm proje ve hizmetlerde önceliğı ilçe halkının hayat standartlarının yükseltilmesine vermektedir.Bu doğrultuda çalışmalarını sürdüren kurumumuz ilçe halkı ile iç içe halkın yönetime katılarak alınan kararlarda söz sahibi olmasını benimsemiş ve hayata geçirmiştir.

ÜSTÜNLÜKLER :

Kurumumuzun üstünlükleri

Makine parkımızla (Kademe) halkımıza hizmet verilmektedir.

İlçemiz Karahacılı Mahallesinde Belediyemiz tarafından yaptırılan Güneş Enerji Sistemi sayesinde yıllık Belediyemizin geliri arttırılmıştır.

Kaçak yapılaşmaya yönelik çalışmalara ağırlık verilerek ilçe kaçak yapılaşmanın öne geçilmeye çalışılmaktadır.

DEĞERLENDİRME

Kurumumuz üstünlüklerinin kazandırdığı tüm yeteneklerle zayıf noktasını kapatarak ilçe halkına en iyi hizmeti sunmak için çalışmalarına devam etmektedir.

YAZI İŞLERİ MÜDÜRLÜĞÜ

MİSYONUMUZ

"Önce İnsan" anlayışından hareketle, çağdaş yönetim ilkeleri çerçevesinde yerel hizmetleri etkin ve verimli yürütmek suretiyle halkın yaşamını kolaylaştırmak.

VİZYONUMUZ

Halkın içinde yaşamaktan haz duyduğu, sosyal ve kültürel hayatı zengin, altyapı standardı ve şehircilik bilinci yüksek, örnek bir kent oluşturmak ve sürdürmek.

İLKELERİMİZ

- Belediye hizmetlerinde önce insan anlayışı,
- Karar uygulama ve süreçlerinde şeffaflık,
- İlçe ile ilgili kararlarda katılımcılık,
- Hizmet üretimi ve sunumda ihtiyaca uygunluk,
- Hizmetlerin yürütülmesinde adalet, eşitlik ve tarafsızlık,
- Kaynakların kullanımında tutumluluk, etkinlik ve verimlilik,
- Çevreye duyarlılık,
- Gelişime ve değişime uyum.



2022 YILI YAZI İŞLERİNE AİT FAALİYET RAPORU

I- Genel Bilgiler :

Belediyemizin Yazı İşleri Müdürlüğüne de 2022 Yılında ;

1 Yazı İşleri Müdürü olmak üzere 657 Sayılı Devlet Memurları Kanununa tabi 2 personel, 2 Sözleşmeli ile 3 adet işçi bulunmaktadır.

Yazı İşleri Müdürlüğünde görev yapan personel önceki yıllarda göreve başlamış olup, 2022 yılında birimimize yeni eleman alınmamıştır.

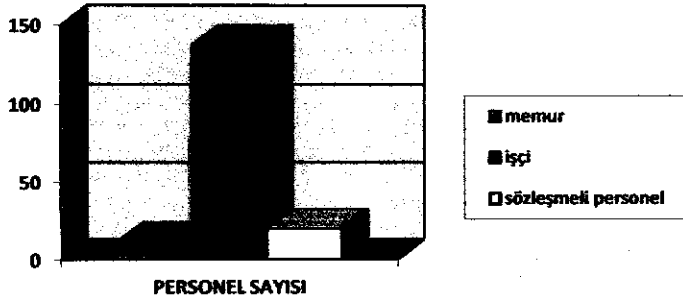
Yazı İşlerine bağlı olarak 2022 yılında;

- Yazı İşleri
 - Personel
 - Evlendirme Memurluğu
 - Özel Kalem
 - Halkla İlişkiler
 - Santral
- birimleri yer almaktadır.

YAZI İŞLERİ MÜDÜRLÜĞÜNE BAĞLI BİRİMLERİN GÖREV ALANLARI :

- 5393 Sayılı Belediyeler Kanunu,
- 4721 Sayılı Türk Medeni Kanunu ve en son çıkan Evlendirme Yönetmeliği,
- 657 Sayılı Devlet Memurları Kanunu,
- 4857 Sayılı İş Kanunu,
- 5434 Sayılı Emekli Sandığı Kanunu,
- 2821 Sayılı Sendikalar Kanunu,
- 2822 Sayılı Toplu İş Sözleşmesi Grev ve Lokavt Kanunu ;
- Belediye Meclis toplantılarının 5393 Sayılı Belediye Yasasında ve 09/10/2005 tarih ve 25961 Sayılı Resmî Gazetede yayınlanarak yürürlüğe giren Belediye Meclisi Çalışma Yönetmeliğinde öngörülen şekilde gerçekleştirilmesi için gerekli işlemleri yürütür. Belediye Meclis gündemini, müzakere zaptını ve kararlarını yasaya uygun şekilde düzenlenmek, imzalatmak, onaylatmak, deftere işlenmek ve uygulamaya geçirilmek üzere ilgili birimlere dağıtımını yapmak.
- Belediye Encümen toplantılarının Yasaya uygun olarak gerçekleştirilmesi yönünde gerekli çalışmaları yürütür. Belediye Encümen gündemini hazırlamak, kararlarını yazmak, deftere işlemek ve uygulamaya geçirilmek üzere ilgili birimlere dağıtımını yapmak.
- Gelen resmi evrak ve dilekçeleri kayda almak, işleme konmak üzere ilgili birimlere dağıtımını yapmak. Verilen cevapları ve gönderilen resmi yazıları kayda almak, zimmetle veya postayla gideceği yere ulaşmasını sağlamak.
- Kurum içi yazışmaların kayıtlarını tutmak.
- Valilik Makamı Sosyal Güvenlik kurumları ve Türkiye İş Kurumu ile aylık ve diğer resmi kurumlarla yazışmaları yapmak.
- CİMER aracılığı ile gelen dilekçe ve şikâyetlere gerekli yazışmaları yapmak,

Personel :



- Yazı İşleri Müdürlüğüne bağlı Personel biriminde; Belediyemizde çalışan 1 Başkan, 1 Başkan Yardımcısı, 9 Memur, 21 sözleşmeli personel, 9 işçi ve 120 Taşerondan geçen işçi olmak üzere 161 adet çalışanımızın özlük dosyaları takip edilmektedir.

- Günlük olarak resmi kurumlardan gelen yazıların cevaplandırılması, muhtelif iç yazışmalar (görevlendirme ve görev değişiklikleri), terfiler, hasta sevk kağıtları, yıllık izin belgelerinin düzenlenmesi, onaylanması ve dosyalanması yapılmaktadır.

- Üç aylık olarak Kaymakamlık Makamına sunulmak üzere kadro durumları, kamu istihdamı çizelgeleri yapılmaktadır.

- Yıllık olarak, 4688 Sayılı Yasa gereği kamu görevlileri listesi yazışmaları yapılmaktadır.

- Yıllık olarak, kadro ihdası, derece unvan değişikliği, yapılmaktadır.

- Yıllık olarak toplu iş sözleşmesi görüşmeleri ve toplantı tutanaklarının hazırlanması Personel Biriminin görev alanları içerisinde.

Evlendirme Memurluğu :

Evlendirme memurluğuna evlenmek üzere başvuranların başvurularını kabul etmek. Gerekli evrakların eksiksiz ve hatasız, Evlenme Yönetmeliğine uygun şekilde hazırlanmasını sağlamak, evlenme beyannamesini doldurmak, evlenme kütüğüne işlemek, nikah akdini gerçekleştirmek ve nüfus kayıtlarına evliliğin işlenmesi için mernis bildirimini hazırlayarak Pınarbaşı Nüfus Müdürlüğüne iletmek.

Halkla İlişkiler :

- Gelen vatandaşları karşılamak, isteklerini öğrenip ilgili birimlere yönlendirmek,

Santral :

- Belediye Personelinin telefon irtibatını sağlıklı bir şekilde yapabilmesi için gerekli resmi kurum ve kuruluşların fihristlerini sağlıklı ve düzenli listelemek.
- Belediyemizi arayan vatandaşlarımızı ilgili birimlere yönlendirmek.
- Dış ekipte çalışan ve sürekli irtibat kurulması gereken personellerimiz arasındaki telefon bağlantısını sağlamak.
- Resmi Kurumlardan ve vatandaşlardan gelen, ilçe halkımıza duyurulması istenen anons metinlerini Belediyemiz hoparlör sisteminden anons etmek.

II- Amaç ve Hedefler :

- Müdürlüğümüz ve bağlı birimlerindeki personelin amacı iş ve işlemlerini yasal mevzuat ve kanunlar çerçevesinde programlı ve disiplinli çalışmalarla yürütmek, halkımıza en iyi şekilde hizmet vermektir.

III- Faaliyetlere İlişkin Bilgiler :

2022 yılında Başkanlık Makamına bütçe ile verilen ödenekler;

01. Personel Giderleri	292.000,00	TL
02. Sosyal Güvenlik Kurumlarına Devlet Primi Giderleri	10.000,00	TL
03. Mal ve Hizmet Alım Giderleri	1.000.000,00	TL
TOPLAM	1.302.000,00	TL'dir.

2022 Yılı Başkanlık Makamının Harcamaları;

01. Personel Giderleri	374.518,23	TL
03. Mal ve Hizmet Alım Giderleri	2.613.669,75	TL
TOPLAM	2.988.187,98	TL'dir.

Yılı içinde yedek ödenekten toplamda 1.696.187,98 TL aktarılmış. Toplam ödenekten **2.988.187,98 TL** harcanmıştır. Bütün bu veriler incelendiğinde; Başkanlık Makamı'na bütçe ile verilen ödeneğin % 229,00 oranında gerçekleştiği görülmektedir.

2022 yılında Yazı İşleri Müdürlüğü ve bağlı birimlerine bütçe ile verilen ödenekler;

01. Personel Giderleri	184.500,00	TL.
02. Sosyal Güvenlik Kurumlarına Devlet Primi Giderleri	35.000,00	TL.
03. Mal ve Hizmet Alımı Giderleri	176.000,00	
TOPLAM	395.500,00	TL' dir.

Yazı İşleri :

Yazı işleri Müdürlüğümüzce 2022 yılı içerisinde

- Gelen Evrak Sayısı : 6028
- Giden Evrak Sayısı : 5637
- Adet evraka 2022 yılında kayıt numarası verilmiştir.
- Meclis Kararı Sayısı : 14 oturum 78 Meclis Kararı
- Encümen Kararı Sayısı : 36 oturum 84 Encümen kararı karar defterlerine 2022 yılında yazılmıştır.

Personel :

- Başkanlık Makamının görev ve sorumluluklarında Belediye Başkanına yardımcı olmak ve mevcut yükünü hafifletmek, Başkanlık Makamının emir ve direktiflerini Müdürlüklere ulaştırmak, takip etmek ve sonuçlandırılmasını sağlamak.
- Belediyede hizmet veren tüm müdürlüklerin Başkanlık Makamı ile arasındaki işbirliği ve koordinasyonu sağlamak.
- Başkanlığa ulaşan vatandaş taleplerini ve şikâyetlerini değerlendirip, Belediyemizi ilgilendirenlerin çözümlenmesini sağlarken, diğer kurum ve kuruluşları ilgilendiren talep ve şikâyetlerin çözümlenmesi için vatandaşa yardımcı olmak.
- Vatandaşlardan, kurum ve kuruluşlardan gelen ve Başkanla görüşmek isteyenleri titizlikle takip edip, Başkanımızın programının Müsaade ettiği çerçevede ve en kısa sürede randevu taleplerine cevap vermek.
- Çeşitli açılış ve törenlere Belediye Başkanının iştirak etmesini sağlamak.
- Belediye Başkanının en iyi şekilde hizmet verebilmesi için sağlıklı bir ortamda çalışmasını sağlamak.
- 2022 yılında;
Staj başvurusu yapan : 10 öğrenci.
Staj yapan kişi sayısı : 10 öğrenci.

Evlendirme Memurluğu :

2022 yılında;


- Evlenme akdi sayısı : 135

IV- Kurumsal Kabiliyet ve Kapasitenin Değerlendirilmesi :

- Belediyemizde İnternet bağlantısı sağlanarak Resmi Gazete olmak üzere Kanunlar, Yönetmelikler, Genelgeler takip edilerek işlemlerin doğru olması

V- Öneri ve Tedbirler :

Uygulamalarda yaşanan sıkıntıların çözümü ve mevzuatta meydana gelen değişikliklerden dolayı ortaya çıkan yorum farklılığının giderilmesi için eğitim alınmasının yararlı olacağı düşünülmüştür.

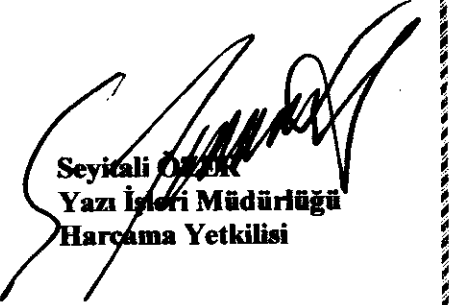

Seyit Ali ÖZLER
Yazı İşleri Müdürlüğü
Harcama Yetkilisi

İÇ KONTROL GÜVENCE BEYANI

Harcama yetkilisi olarak yetkim dahilinde; Bu raporda yen alan bilgilerin güvenilir, tam ve doğru olduğunu beyan ederim.

Açıklanan faaliyetler için İdare Bütçesinden Müdürlüğümüze ve bağlı birimlerine tahsis edilmiş olan kaynakların etkili, ekonomik ve verimli bir şekilde kullanıldığını, görev ve yetki alanım çerçevesinde iç kontrol sisteminin idare ve mali kararlar ile bunlara ilişkin işlemlerin yasalık ve düzenliliği hususunda yeterli güvenceyi sağladığını ve harcama birimlerimizde süreç kontrolünün etkin olarak uygulandığını bildiririm. Bu güvence harcama yetkilisi olarak sahip olduğum bilgi ve değerlendirmelere dayanmaktadır.

Burada raporlanmayan idarenin menfaatlerine zarar veren herhangi bir husus hakkında bilgim olmadığını beyan ederim. 31.03.2023


Seyit Ali ÖZLER
Yazı İşleri Müdürlüğü
Harcama Yetkilisi

2022 YILI MALİ HİZMETLER MÜDÜRLÜĞÜNE AİT FAALİYET RAPORU

1-GENEL BİLGİLER

A - MÜDÜRLÜĞÜMÜZ' ÜN GÖREV YETKİ VE SORUMLULUKLARI

1- Müdürlüğümüz' ün Görevi:

Müdürlüğümüz, 5018 Sayılı Kamu Mali Yönetimi ve Kontrol Kanunu, 2464 Sayılı Belediye Gelirleri Kanunu, 1319 Sayılı Emlak Vergisi Kanunu, 5393 Sayılı Belediye Kanunu, 213 Sayılı Vergi Usul Kanunu, 6183 Sayılı Amme Alacakları Tahsil Usulü Hakkındaki Kanun, 492 Sayılı Harçlar Kanunu, 5126 Sayılı Büyükşehir Belediyesi Kanunu ile sair kanunlarda belirtilen Belediyenin gelir ve giderleriyle alakalı her türlü iş ve işlemleriyle, Belediyemizin finansman, muhasebe ve mali iş ve işlemleriyle ilgili bütün görevlerini yürütmektedir.

Bunların belli başlı olanlarını şöyle sıralayabiliriz:

- Belediye Gelirleriyle İlgili Yoklama ve Kontrol İşlemleri
- Mükellef Sicil Kayıt ve Kontrol İşlemleri
- Belediye Gelirlerinin Tahakkuk İşlemleri
- Belediye Gelirlerinin Tahsilat İşlemleri
- Belediye Alacaklarının İcra Takibi İşlemleri
- Belediye'nin Muhasebe İşlemleri
- Belediye'nin Banka İşlemleri
- Belediye'nin Ödemelerle İlgili İşlemleri
- Belediye'nin Finansman İşlemleri
- Belediye'nin Demirbaş Kayıtlarının Konsolide İşlemleri
- Belediye'nin Mali ve Ön Mali Kontrolüyle İlgili İşlemleri
- Belediye Bütçesinin Hazırlaması ve Takip İşlemleri
- Belediye'nin Performans Programının Hazırlaması ve Takip İşlemleri

2- Müdürlüğümüz' ün Yetki Alanı:

Mali Hizmetler Müdürlüğü, Belediyemiz'in gelir ve giderleriyle ilgili bütün iş ve işlemlerinin ifasında; mali konularla alakalı bütün iş ve işlemlerin icrasında mer'i mevzuat kapsamında yetkilidir.

3- Müdürlüğümüz' ün Sorumluluğu:

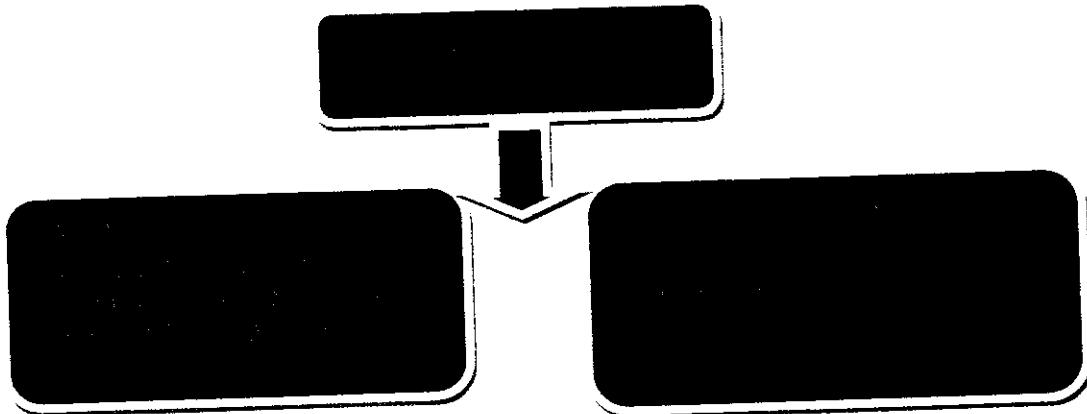
Müdürlüğümüz, yasalarda, yönetmeliklerde ve diğer mevzuatta belirtilen sorumluluklarının yanında, görev ve yetkilerinin ifasında Başkanlık Makamına karşı da sorumludur.

B-MÜDÜRLÜĞÜMÜZE AİT BİLGİLER

Müdürlüğümüz' ün görev hizmet ve faaliyetleri, Belediyemiz' in merkez binasının birinci ve ikinci katından yürütülmektedir.

Teşkilat Yapısı

Müdürlüğümüz' ün teşkilat yapısı aşağıdaki gibidir.



Personel İstihdamı:

2022 yılı hizmet ve faaliyetlerimiz toplam 7 personelle yürütülmüştür. Bu personelin 1'i işçi, 2'si Memur, 4 sözleşmeli personeldir.

Personelin Eğitim Durumu:

Hizmet alımı personeli dâhil Müdürlüğümüzde çalışan toplam 7 kişinin eğitim durumu:

Üniversite mezunu 4 kişi

Lise mezunu 3 kişi

Personelin Yaş Durumu:

Müdürlüğümüzde çalışan toplam 7 personelin yaş durumu incelendiğinde; aşağıdaki durumun ortaya çıktığı görülmektedir.

20-30 yaş,2 kişi

30-45 yaş,5 kişi

2- AMAÇ VE HEDEFLER**A-MÜDÜRLÜĞÜMÜZÜN AMAÇ VE HEDEFLERİ**

Belediyemizin 2022 yılı amaç ve hedefleri, aşağıdaki tabloda belirtilmiştir:

2022 YILI HEDEFLERİ				
Hedef No	Stratejik Hedef	Etkinlik Proje		
1	Mali Kayıtlar Disipline Edilecek	Verilerin güncel ve düzenli bir şekilde eksiksiz kayıt altına alınması.		
2	Belediye Gelirlerini Arttırılmasına Yönelik Çalışmalar Yapılacak	Önceki Dönemlerden Kalma	Alacakların Tahsil Edilmesi	
		Tahakkuk ve Tahsilâtların Yapılması		
		Vergi Alınması	Kaçakların Kayıt	Altına

B-FAALİYETLERE İLİŞKİN BİLGİ VE DEĞERLENDİRMELER**1-MALİ BİLGİLER****a- Bütçe Uygulamaları:**

Mali Hizmetler Müdürlüğü'nün 2022 yılı bütçesi ile ilgili bilgileri aşağıdaki tabloda verilmiştir:

2022 YILI BÜTÇEMİZ				
Belediyenin Tahmini Bütçesi (m)	Belediyenin Gerçekleşen Bütçesi (t)	Müdürlüğümüz Tahmini Bütçesi (M)	Müdürlüğümüz Gerçekleşen Bütçesi (t)	Belediye Bütçesi Gerçekleşme Oranımız (%)

102.000.000,00	98.260.208,75	7.975.000,00	8.845.020,70	110
----------------	---------------	--------------	--------------	-----

b-Birimlerin Bütçe Tutarları:

BÜTÇE GİDERLERİNİN KURUMSAL SINIFLANDIRILMASI TABLOSU

Kurumsal				KURUM ADI	2020 Yılı	2021 Yılı	2022 Cari Yılı
Kod.1	Kod.2	Kod.3	Kod.4		TL	TL	TL
46	38	14		PINARBAŞI BELEDİYESİ	32.982.753,93	42.400.939,75	98.260.208,75
46	38	14	02	ÖZEL KALEM MÜDÜRLÜĞÜ	2.162.318,41	2.455.518,69	2.988.187,98
46	38	14	31	YAZI İŞLERİ VE KARARLAR MÜDÜRLÜĞÜ	123.243,32	22.834,47	0,00
46	38	14	32	MALİ İŞLER MÜDÜRLÜĞÜ	3.390.040,85	4.012.003,64	8.845.020,70
46	38	14	34	ZABITA MÜDÜRLÜĞÜ	450.277,16	569.521,50	1.197.073,69
46	38	14	39	FEN İŞLERİ MÜDÜRLÜĞÜ	26.856.874,19	35.341.061,45	85.229.926,38

c-Bütçe Giderleri

Mali Hizmetler Müdürlüğü Bütçe Giderleri

Memurlar	429.664,40
Sosyal Güvenlik Giderleri	197.382,35
Tüketime Yönelik Mal ve Malzeme Alımları	5.173.384,62
Yolluklar	217,82
Görev Giderleri	222.186,22
Hizmet Alımları	1.079.143,85
Menkul Mal, Gayrimaddi Hak Alım, Bakım ve Onarım Giderleri	63.862,10
Tedavi ve Cenaze Giderleri	0,00
Diğer İç Borç Faiz Giderleri	615.420,84
Kar Amacı Gütmeyen Kuruluşlara Yapılan Transferler	344.491,02
Hane Halkına Yapılan Transferler	1.861.546,80
Mamul Mal Alımları	223.130,67

8.845.020,70

Pınarbaşı Belediyesi'nde 2022 yılı içinde yapılan ihale bilgileri;

İhale No	İhale Adı	İhale Tarihi ve Saati	İstekli Adı ve Soyadı Ticaret Ünvanı	Sözleşme Tarihi	Sözleşme Bedeli TL
2022/115172	KAMYON LASTİĞİ ALIMI	22.02.2022 14:00	KOYUNCU OTOMOTIV	23.02.2022	390.000,00
2022/343904	DÖKME ÇİMENTO ALIMI	11.05.2022 14:00	KAYSERİ MADENCİLİK BİMS İŞLETMELERİ SANAYİ VE TİCARET A.Ş	20.05.2022	2.910.000,00

2022/351154	OCAKTAN KIRILMIŞ ELENMİŞ KIRMA TAŞ ALIMI	10.05.2022 14:00	AYDINAK NAKLİYE TAAHHÜT İNŞAAT TARIM GIDA İHTİYAÇ MADDELERİ SANAYİ TİCARET LİMİTED ŞİRKETİ	25.05.2022	3.640.000,00
2022/406002	TORBA ÇİMENTO VE KİREÇ ALIMI	12.05.2022 14:00	KAYSERİ MADENCİLİK BİMS İŞLETMELERİ SANAYİ VE TİCARET A.Ş	20.05.2022	350.000,00
2022/514534	BETON PARKE VE BORDÜR DÖŞEME	14.06.2022 14:00	ŞARKIŞLA LÜKS İNŞAAT SANYİ VE TİCARET LİMİTED ŞİRKETİ	27.06.2022	1.680.000,00
2022/634155	AKARYAKIT ALIMI	20.07.2022 14:00	Toktaylar Pet. Nak. Gıd. İnş. San. Tic. Ttd. Şti.	27.07.2022	5.532.679,06
2022/723917	TİCARİ DÜKKAN YAPIM İŞİ	16.08.2022 15:30	DSC YAPI MÜHENDİSLİK ELEKTRİK SAN. TİC. LTD. ŞTİ	05.09.2022	10.050.000,00
2022/728541	ESKİ YASSIPINAR CEM EVİ	09.08.2022 16:00	DSC YAPI MÜHENDİSLİK ELEKTRİK SAN. TİC. LTD. ŞTİ	16.08.2022	1.480.000,00
2022/730536	ÇİMENTO VE BRİKET ALIMI	11.08.2022 14:30	KAYSERİ MADENCİLİK BİMS İŞLETMELERİ SANAYİ VE TİCARET A.Ş	25.08.2022	752.000,00
2022/511338	KÖMÜR ALIMI	11.10.2022 14:30	KAPLANLAR ODUN KÖMÜR SIVI YAKIT İNŞ. TUR. NAK. LTD.ŞTİ.	25.01.2021	562.000,00

2-PERFORMANS BİLGİLERİ

a-Performans Sonuçları:

Belediyemiz tarafından belirlenen hedef, faaliyet ve projelerinin tamamı 2022 yılında gerçekleştirilmiştir. Gerçekleşmeyen hedefimiz; sürecinde devam eden proje ve performansımız bulunmamaktadır.

b-Performans Sonuçlarının Değerlendirilmesi:

2022 yılı performans değerlendirmesinde; Bütçe gerçekleşme oranı istenilen düzeyde olmamıştır. Bunun yanında birim olarak işleyiş ve ulaşılacak istenen hedefler noktasında istenilen seviyeye ulaşılmıştır.

EMLAK SERVİSİ FAALİYETLERİ

A- GÖREV YETKİ VE SORUMLULUKLAR

5393 Sayılı Belediye Kanunu, 5018 Sayılı Kamu Mali Yönetimi ve Kontrol Kanunu, 2464 Sayılı Belediye Gelirleri Kanunu, 1319 Sayılı Emlak Vergisi Kanunu, 213 Sayılı Vergi Usul Kanunu, 6183 Sayılı Amme Alacakları Tahsil Usulü Hakkında Kanun, 492 Sayılı Harçlar Kanunu, 5126 Sayılı Büyükşehir Belediyesi Kanunu, ile sair kanunlarda belirtilen Belediyenin Emlak Servisi ile alakalı her türlü iş ve işlemleri yürütmek ve yerine getirmektir.

Bu görevlerin belli başlı olanları aşağıda sıralanmıştır.

- Mükellef Sicil Kayıt Oluşturma İşlemleri
- Belirli periyotlar da Mükellef Sicil Bilgilerinin Güncellenmesi İşlemi
- Sicil Kontrollerini Yaparak Çift Sicillerin Tek Sicile Dönüştürülmesi İşlemi
- Emlak Vergisi Kanununa Göre Takdir Komisyonlarının Bina Arsa ve Arazilere Ait Asgari Ölçüde Birim Değer Tespitine İlişkin 4 Yılda Bir Yapacakları Takdirler Tarh ve İşlemlerinin Yapılması
- Belediye Gelirlerinin Tahakkuk İşlemleri
- Belediye Gelirlerinin Tahsilat İşlemleri
- Belediye Alacaklarının İcra Takibini Hukuk Servisine Bildirmek
- Belediye Taşınmazların Kiralama İşlemlerini Yapmak
- Kiracılarla Belediye Arasındaki Yazışmaları Yapmak
- Kiralama ile İlgili İhale Evraklarını Hazırlamak
- Emlak Beyanlarının Girilmesi İşlemi
- Rayiç Bedel Formlarını Hazırlama İşlemi
- Aylık Tapu Alım Satım Yapan Vatandaşların Kaydını Yapmak
- Emlak İle Alakalı Her Türlü Yazışmaları Yapmak
- Emlak Vergisi Muafiyeti Olan Mükelleflerin Muafiyet Şartını Taşıyıp Taşınmadığını Kontrol Etmek Aksi Durumda Gerekli İşlemleri Yapmak ve Mükellefe Yazı Gönderme İşlemi
- 6360 Sayılı Yasa İle Alakalı Olarak Yeni Oluşan Mahallelerden Gelen Vatandaşlara Bilgi Vermek ve Emlak Kayıt İşlemlerini Yapmak
- Pazar Yerleri İşgaliye Tahsilat İşlemleri
- Tahsil Edilen Paraları Tahsilat Yönetmeliğinin İlgili Maddelerine Uygun Olarak Bankaya Yatırmak
- Belediyenin Posta Çeki Hesabına Yatırılan, Mükelleflerimizin Vergi Ödemelerini İlgili Hesaplarına Tahsilatlarını Yapmak
- Çevre Temizlik İlan Reklam Vergileri Gibi Diğer Vergi Harç ve Ücretlerin Tahsilatını Yapmak, Kesin Teminat Çeşitli Gelirler vs. Tahakkuksuz Tahsilatları Yapmak
- Diğer Çevre Belediyelerle Emlak Servisi Adına Her Türlü İletişimi Sağlamak

B- EMLAK SERVİSİNE AİT BİLGİLER1-Hizmet Birimleri

Emlak Servisinin görev, hizmet ve faaliyetleri Belediyemizin merkez binasının birinci katından yürütmektedir. Birimize ait hizmet alanı aşağıdaki tabloda gösterilmiştir.

Tablo 1 : Hizmet Birimleri

HİZMET ALANLARI			
Sıra No	Hizmet Alanı	Alanın Yüzölçümü (m ²)	Alanın Durumu
1	Emlak Servisi ve Tahsilat Odası	36	1
2	Emlak Servisi ve Kiralama Odası	13	1

2- Bilgi ve Teknoloji Kaynakları

Emlak Servisi 2022 yılındaki faaliyet ve hizmetlerini 11 adet bilgi ve teknolojik kaynaktan yararlanarak yürütmüştür.

Bu kaynakların 4'ü iletişim amaçlı olarak kullanılırken, 8'si muhtelif hizmet ve amaçlarda kullanılmıştır.

Tablo 2 : Kaynaklar

KAYNAKLAR	
Sıra No	Kaynak Adı
1	...
2	...

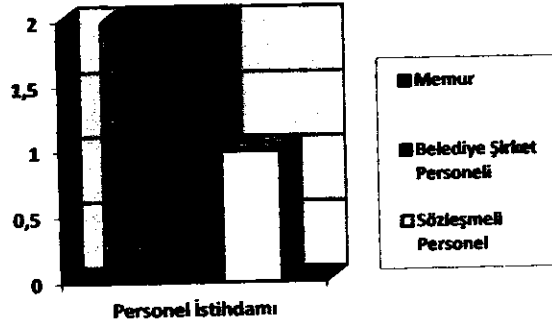
1	Masa Üstü Bilgisayar	5 Adet
2	Lazer Yazıcı	4 Adet
3	Nokta Yazıcı	1 Adet
4	Telefon Sabit	3 Adet
5	Cep Telefonu	-

3- PERSONEL DURUMU

1-Personel İstihdamı

Emlak Servisi, 2022 yılındaki faaliyet, hizmet ve görevlerini toplam 5 personelle yürütmüştür. Bu personelin 2'si memur, 1'i sözleşmeli, 2'si şirket personeldir. Aşağıdaki grafikte belirtilmiştir.

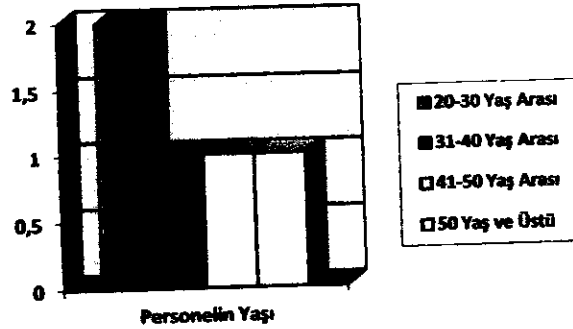
Grafik 1 : Personel İstihdamı



2-Personel Yaş Durumu

Emlak Servisinde Çalışan toplam 5 personelin yaş durumu aşağıdaki grafikte belirtilmiştir.

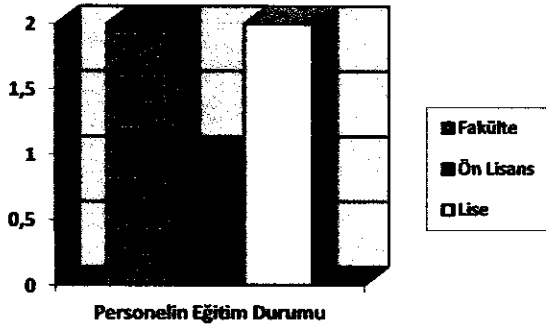
Grafik 2 : Personelin Yaşı



3-Personelin Eğitimi

Hizmet alımı ve memur personeli dahil toplam beş kişinin 2'si fakülte mezunu, 1' ön lisans öğrencisi, 2'sininde lise mezunu olduğu görülmektedir.

Grafik 3 : Personelin Eğitimi



2- AMAÇ VE HEDEFLER

A-EMLAK SERVİSİNİN AMAÇ VE HEDEFLERİ

Emlak Servisinin 2022 yılını kapsayan stratejik planında amaç ve hedefleri aşağıdaki tabloda belirtilmiştir.

Tablo 3 : Hedefler

2022 YILI HEDEFLERİ	
6360 Sayılı Yasayla İlgili Olarak	Yeni Mükellef Kayıtlarını Yapmak
	Yeni Mahallelerde Bulunana Mükelleflere Mükellefiyetle Alakalı Bilgi Verilmesi
	Mükellef Beyan İşlemlerinin Yapılması
	Tüzel Kişiliklerden Belediyeye Devir Olan Taşınmazların Durum Tespitinin Yapılması
Belediye Gelirlerinin Arttırılmasına Yönelik Çalışmalar	Önceki Dönemden Kalan Alacakların Tahsil Edilmesi
	Tahakkuk ve Tahsilatların Yapılması
	İşyeri ve Arazi Kira Bedellerinin Tahakkuk ve Tahsilatı
	Belediye ye Ait Tarım Arazilerinin Kiralanması ve Kaçak Kullanımın Önüne Geçilmesi

3- FAALİYETLERE İLİŞKİN BİLGİ

A-İŞYERİ VE TAŞINMAZLARIN KİRAYA VERİLMESİ VE SATIŞI

Emlak Servisi Belediye gelirlerini arttırmaya yönelik işyeri ve tarım arazilerini 2022 yılı içerisinde 2886 Sayılı Devlet İhale Kanununa göre kiralama yapılmıştır. Bu ihaleler aşağıdaki tabloda gösterilmiştir.

Tablo 4 : İhaleler

2022 YILI KİRALAMA VE SATIŞ AMAÇLI YAPILAN İHALELER		
1	Taşınmaz Satış İhalesi	10.01.2022-18.03.2022- 28.03.2022-30.06.2022- 29.12.2022
2	Taşınmaz ve İşyeri Kiralama	11.01.2022-17.06.2022 24.08.2022-05.09.2022

B-6360 SAYILI YASAYLA İLGİLİ OLARAK YAPILAN FAALİYETLER

Emlak Servisi 6360 Sayılı Yasayla ilgili olarak 2022 döneminde aşağıda tabloda gösterilen hizmet ve faaliyetleri yerine getirmiştir.

Tablo 5 : Hizmet ve Faaliyetler

2022 YILI 6360 SAYILI YASAYLA İLGİLİ HİZMET VE FAALİYETLER		
1	Mükellef Sicil Kaydı İşlemleri	2.075 Adet / Kişi
2	Taşınmaz Kent Bilgi Kayıt İşlemleri	11.936 Adet / Tapu
3	Mükellef Beyan Kayıt İşlemleri	14.039 Adet / Tapu
4	Rayiç Bedel İşlemleri	1.425 Adet / Tapu
5	Yeni Mahallelerin Gezilmesi ve Bilgi Verilmesi	110 Adet / Mahalle

C-KİRACILARA YAPILAN TEBLİGATLAR

Mülkiyeti Belediyemize ait bulunan işyerlerinin, mevcut kiracı ve işyerini boşaltmış durumda bulunan kiracılara yapılan tebligatlar aşağıdaki tabloda gösterilmiştir.

Tablo 6 : Yapılan Tebligatlar

2022 YILI YAPILAN TEBLİGATLAR		
2886 Sayılı Yasanın 75. Maddesi Uyarınca Yapılan Tebligatlar	Kiracıya Yapılan Tebligat	0 Adet
	Kaymakamlık Makamına Yapılan Tebligat	0 Adet
Kiracı İle Yapılan Sözleşmeye Dayalı Yapılan Tebligatlar	Borç Ödeme Bildirimi	11 Adet
	Kira Süresini Bitim Bildirimi	0 Adet

2022 YILI TAHAKKUK ve TAHSİLAT

2022 Yılı dönemine ait 01.01.2022 -31.12.2022 Tarihleri arasında yapılan tahakkuk tutarı **4.200.826,97-TL**'dir. Bu tahakkuktan yapılan tahsilat tutarı **2.241.754,41-TL**'dir. Kalan tutar ise **1.959.072,56-TL** 2023 yılına devir etmiştir. Tahakkuk- tahsilat ve kalan bakiye detayları aşağıdaki tabloda gösterilmiştir.

Tablo 7 :Tahakkuk Tahsilat

2022 YILI TAHAKKUK TAHSİLAT VE KALAN TUTAR			
Gelir Adı	Tahakkuk Tutarı	Tahsilat Tutarı	Kalan Tutar
I. Derece Usulüstlük	716,76	57,34	659,42
Arazi Kültür Payı	557,2	122,2	435
Arazi Satış Gelirleri	1.669.893,75	929.112,17	740.781,58
Arazi Vergisi	5.572,00	1.222,00	4.350,00
Arsa Kültür Payı	5.323,26	1.259,40	4.063,86
Arsa Vergisi	53.232,60	12.907,13	40.325,47
Bina İnşaat Harcı	3.029,13	3.029,13	0
Bina İnşaat Ücreti	177,45	177,45	0
Bina Kültür Payı	88.242,95	32.698,36	55.544,59
Bina Vergisi	882.429,21	327.054,26	555.374,95
Ç.T.V. Gelirleri	98.221,00	35.529,00	62.692,00
Diğer Ödemelere Ait Damga Vergisi	55.451,80	55.451,80	0
Ekspertiz Ücreti	25	25	0
Evlenne - Aile Cüzdanı Geliri	35.500,00	35.500,00	0
Evrak Kayıt Ücreti	350	350	0
Fazla ve Yersiz Ödemeler(Emanet)	0,87	0,87	0
Gayri Menkul Kira Gelirleri	164.865,00	131.245,00	33.620,00
Geçici Teminatlar	572.178,00	151.860,00	420.318,00
Hafriyat Ücreti	4.438,21	4.438,21	0
İ.R.V. Gelirleri	100	100	0
İdari Para Cezası (3194 S.K. 32 Maddesi)	13,8	13,8	0
İhale Kararlarına Ait Damga Vergisi	71.402,40	71.402,40	0
İlan Reklam Vergisi (Gelir)	41.193,00	16.967,99	24.225,01
İlan ve Reklam Geliri	2.520,00	2.520,00	0
İmar İle İlgili Harçlar	30.201,05	29.981,05	220
İmar Para Cezaları	3.123,27	3.123,27	0
İmarla İlgili Harçlar (Parselasyon Harcı)	120	120	0
İş Yeri Açma İşletme Belgesi Ücreti	204,5	204,5	0
İşgal Harcı	28.080,00	28.080,00	0
İşyeri Açma İzin Harcı	2.577,00	2.577,00	0
Kamyon gelirleri	22.120,00	22.120,00	0
Kepçe Gelirleri	104.750,00	104.750,00	0
Kesin Teminatlar	34.411,00	25.179,00	9.232,00
Kişilerden Alınan Şartlı Bağış ve Yardımlar (Cari)	500	500	0
Kişilerden Alınan Bağış ve Yardımlar(Cari)	1.000,00	1.000,00	0
Kum Satış Gelirleri	119.200,00	117.700,00	1.500,00
Numarataj Geliri	20	20	0
Ölçü ve Tartı Aletleri Muayene Harcı	1.075,00	1.075,00	0
Parke Kilitli Taş Satış Bedeli	16.000,00	16.000,00	0
Proje Tasdik Harcı	2.087,90	2.087,90	0
Sosyal Tesis İşletme Geliri	1.500,00	1.500,00	0
Sözleşmeye Ait Damga Vergisi	62.399,32	62.399,32	0
Şartname,Basılı Evrak Form Kitap Yayın vb.Satış Gelirleri	3.400,00	3.100,00	300
Taşınır Mal Satış Gelirleri	3.200,00	3.200,00	0
Ücret Gecikme Zammı	601,53	601,53	0
Vergi Ziyai (Geç Beyan)	5.577,35	146,67	5.430,68
Yangın Sigorta Vergisi	2.064,31	2.064,31	0
Yapı Kullanma İzin Harcı	631,35	631,35	0
Yol Bozma Gelirleri	550	550	0
TO PLAM	4.200.826,97	2.241.754,41	1.959.072,56

E - BELEDİYE GELİRLERİ

Emlak Servisi 2022 yılı Belediye gelirlerine yönelik yapılan tahsilat toplamı; 2.269.739,68-TL'dir. Tahsilat detay bilgileri aşağıdaki tabloda gösterilmiştir.

Tablo 8 : Tahsilat Detayları

2022 TAHSİLATLARI			
Gelir Adı	Tahsilat Tutarı (Ekipteniz)	Tahsilat Tutarı (Ekiptli)	Toplam Tahsilat Tutarı
1. Derece Usulsüzlük	57,34	0	57,34
Arazi Kültür Payı	122,2	0	122,2
Arazi Satış Gelirleri	929.112,17	0	929.112,17
Arazi Vergisi	1.222,00	0	1.222,00
Arsa Kültür Payı	1.259,40	0	1.259,40
Arsa Vergisi	12.907,13	0	12.907,13
Bina İnşaat Harcı	3.029,13	0	3.029,13
Bina İnşaat Ücreti	177,45	0	177,45
Bina Kültür Payı	32.698,36	0	32.698,36
Bina Vergisi	327.054,26	0	327.054,26
Ç.T.V. Gelirleri	35.529,00	0	35.529,00
Diğer Ödemelere Ait Damga Vergisi	55.451,80	0	55.451,80
Ekspertiz Ücreti	25	0	25
Evlenme - Aile Cüzdanı Geliri	35.500,00	0	35.500,00
Evrak Kayıt Ücreti	350	0	350
Fazla ve Yersiz Ödemeler(Emanet)	0,87	0	0,87
Gayri Menkul Kira Gelirleri	131.245,00	0	131.245,00
Geçici Teminatlar	151.860,00	0	151.860,00
Hafriyat Ücreti	4.438,21	0	4.438,21
İ.R.V. Gelirleri	100	0	100
İdari Para Cezası (3194 S.K. 32 Maddesi)	13,8	0	13,8
İhale Kararlarına Ait Damga Vergisi	71.402,40	0	71.402,40
İlan Reklam Vergisi (Gelir)	16.967,99	0	16.967,99
İlan ve Reklam Geliri	2.520,00	0	2.520,00
İmar İle İlgili Harçlar	29.981,05	0	29.981,05
İmar Para Cezaları	3.123,27	0	3.123,27
İmarla İlgili Harçlar (Parselasyon Harcı)	120	0	120
İş Yeri Açma İşletme Belgesi Ücreti	204,5	0	204,5
İşgal Harcı	28.080,00	0	28.080,00
İşyeri Açma İzin Harcı	2.577,00	0	2.577,00
Kamyon gelirleri	22.120,00	0	22.120,00
Kepçe Gelirleri	104.750,00	0	104.750,00
Kesin Teminatlar	25.179,00	0	25.179,00
Kişilerden Alınan Şartlı Bağış ve Yardımlar (Cari)	500	0	500
Kişilerden Alınan Bağış ve Yardımlar(Cari)	1.000,00	0	1.000,00
Kum Satış Gelirleri	117.700,00	0	117.700,00
Numarataj Geliri	20	0	20
Ölçü ve Tartı Aletleri Muayene Harcı	1.075,00	0	1.075,00
Parke Kilitli Taş Satış Bedeli	16.000,00	0	16.000,00
Proje Tasdik Harcı	2.087,90	0	2.087,90
Sosyal Tesis İşletme Geliri	1.500,00	0	1.500,00
Sözleşmeye Ait Damga Vergisi	62.399,32	0	62.399,32
Şartname,Basılı Evrak Form Kitap Yayın vb.Satış Gelirleri	3.100,00	0	3.100,00
Taşmır Mal Satış Gelirleri	3.200,00	0	3.200,00
Ücret Gecikme Zammı	23.886,35	0	23.886,35
Vergi Gecikme Zammı	4.700,45	0	4.700,45
Vergi Ziyai (Geç Beyan)	146,67	0	146,67
Yangın Sigorta Vergisi	2.064,31	0	2.064,31
Yapı Kullanma İzin Harcı	631,35	0	631,35
Yol Bozma Gelirleri	550	0	550
TOPLAM	2.269.739,68	0	2.269.739,68

F- PERFORMANS BİLGİLERİ

1- Hizmet ve Faaliyet Bilgileri

Emlak Servisi 2022 yılı için hedeflediği faaliyet ve hizmetlerin tamamını gerçekleştirmiş olup, 6360 Sayılı Yasa ile mahalleye dönüşen köylerin ve mezraların tamamı gezilmiştir. Köy halkının büyük bir bölümünün diğer yerlerde ikametgâh etmesinden dolayı beyan bildirim işlemleri beyana esashğından dolayı sonraki yıllarda da devam etmektedir.

2022 yılında Mali Hizmetler birimlerine Bütçe ile verilen ödenekler;

01. Personel Giderleri	470.000,00	TL
02. Sosyal Güvenlik Kurumlarına Devlet Primi Giderleri	245.000,00	TL
03. Mal ve Hizmet Alım Giderleri	1.645.000,00	TL
04. Faiz Giderleri	600.000,00	TL
05. Cari Transferler	700.000,00	TL
06. Sermaye Transferleri	65.000,00	TL
09. Yedek Ödenekler	4.250.000,00	TL
TOPLAM	7.975.000,00	TL'dir.

Mali Hizmetler Bölümünün 2022 Yılı Harcamaları;

01. Personel Giderleri	429.664,40	TL
02. Sosyal Güvenlik Kurumlarına Devlet Primi Giderleri	197.382,35	TL
03. Mal ve Hizmet Alım Giderleri	5.173.384,62	TL
04. Faiz Giderleri	615.420,84	TL
05. Cari Transferler	2.206.037,82	TL
06. Sermaye Giderleri	223.130,67	TL
TOPLAM	8.845.020,70	TL'dir.

Yılı içinde 5.465.265,10 TL aktarılmış, toplam ödenekten 4.595.244,41 TL düşülmüştür. Toplam ödenekten **8.845.020,70** TL harcanmıştır. Bu veriler incelendiğinde %110,00 oranında gerçekleşme görülmektedir.

IV- Kurumsal Kabiliyet ve Kapasitenin Değerlendirilmesi :

Mali Hizmetler Birimlerinin İnternet bağlantıları mevcuttur. Başta Resmi Gazete olmak üzere Kanunlar, Yönetmelikler, Genelgeler izlenerek işlemlerin doğru olmasına özen gösterilmelidir. Ayrıca uygulamalarda yaşanan sıkıntıların, doğru kuruluşların düzenledikleri gerçek eğitim seminerleri ile aşılabileceği kanaatindeyim.

V- Öneri ve Tedbirler :

Bütçenin geneline baktığımızda :

Gider : **98.260.208,75** % 96

Gelir : **87.167.849,13** % 85 şeklinde gerçekleştiği görülmektedir. Ayrıca gerek Kamu Kurum ve Kuruluşlarına, gerekse mal ve hizmet aldığımız firmalara borcun olması belediyenin gelirlerinin kısıtlı olmasına bağlı olup borçsuz bir belediye amaçlarından biridir.

Gelirlerin tahsilatına önem verilerek, harcamaların zamanında yapılmasına devam edilmesi önerilebilir. Bilgilerinize arz ederim.

PINARBAŞI BELEDİYESİ
01.01.2022-31.12.2022 TARİHLİ BİLANÇO

AKTİF		2022 GABİ YILI	2021 YILI	2020 YILI
		TL	TL	TL
1	DÖNEN VARLIKLAR	11.112.924,46	5.901.130,11	16.910.238,79
10	HAZİR DEĞERLER	3.099.760,36	573.115,16	707.492,21
102	BANKA HESABI	3.095.160,36	573.115,16	707.492,21
108	DİĞER HAZİR DEĞERLER HESABI	4.600,00	0,00	0,00
12	FAALİYET ALACAKLARI	6.629.963,24	3.371.571,91	1.061.352,90
120	GELİRLERDEN ALACAKLAR HESABI	2.317.054,77	1.073.982,59	31.484,19
121	GELİRLERDEN TAKİPLİ ALACAKLAR HESABI	2.787.357,41	1.444.937,22	135.568,52
122	GELİRLERDEN TECİLLİ VE TEHİRLİ ALACAKLAR HESABI	710.000,56	741.020,55	784.397,77
126	VERİLEN DEPOZİTO VE TEMİNATLAR HESABI	72.952,54	74.315,17	72.586,04
127	DİĞER FAALİYET ALACAKLARI HESABI	742.597,96	37.316,38	37.316,38
14	DİĞER ALACAKLAR	10.449,66	44.640,71	105.244,01
140	KİŞİLERDEN ALACAKLAR HESABI	10.449,66	44.640,71	105.244,01
15	STOKLAR	0,00	0,00	119.505,00
150	İLK MADDE VE MALZEME HESABI	0,00	0,00	119.505,00
16	ÖN ÖDEMELER	29.430,91	13.732,44	19.598,95
162	BÜTÇE DIŞI AVANS VE KREDİLER HESABI	29.430,91	13.732,44	19.598,95
19	DİĞER DÖNEN VARLIKLAR	1.343.320,29	1.898.069,89	14.897.045,72
190	DEVREDEN KATMA DEĞER VERGİSİ HESABI	1.343.320,29	1.898.069,89	14.897.045,72
2	DURAN VARLIKLAR	92.027.282,10	69.275.938,99	29.814.049,78
22	FAALİYET ALACAKLARI	2.888.370,00	100.188,00	100.000,00
220	GELİRLERDEN ALACAKLAR HESABI	132.768,75	0,00	0,00
222	GELİRLERDEN TECİLLİ VE TEHİRLİ ALACAKLAR HESABI	38,25	0,00	0,00
226	VERİLEN DEPOZİTO VE TEMİNATLAR HESABI	100.188,00	100.188,00	100.000,00
227	DİĞER FAALİYET ALACAKLARI HESABI	2.655.375,00	0,00	0,00
24	MALİ DURAN VARLIKLAR	7.739.057,51	6.515.389,16	2.059.487,74
240	MALİ KURULUŞLARA YATIRILAN SERMAYELER HESABI	5.359.712,96	4.136.044,61	180.143,19
241	MAL VE HİZMET ÜRETEN KURULUŞLARA YATIRILAN SERMAYELER HESABI	2.379.344,55	2.379.344,55	1.879.344,55
25	MADDİ DURAN VARLIKLAR	81.399.854,59	62.660.361,83	27.654.562,04
250	ARAZİ VE ARSALAR HESABI	50.437.393,54	35.289.668,50	1.695.075,01
251	YERALTI VE YERÜSTÜ DÜZENLERİ HESABI	9.176.345,95	8.929.430,95	8.699.430,95
252	BİNALAR HESABI	20.328.687,64	14.989.166,24	15.224.915,84
253	TESİS, MAKİNE VE CİHAZLAR HESABI	9.984.344,19	11.337.977,43	7.046.302,42
254	TAŞITLAR HESABI	3.064.748,34	2.960.373,34	2.960.373,34
255	DEMİRBAŞLAR HESABI	2.584.348,64	1.655.855,59	1.364.495,44
257	BİRİKMİŞ AMORTİSMANLAR HESABI (-)	(14.176.013,71)	(12.502.110,22)	(9.336.030,96)
26	MADDİ OLMAYAN DURAN VARLIKLAR	0,00	0,00	0,00
260	HAKLAR HESABI	1.749.524,73	1.336.524,73	884.558,73
268	BİRİKMİŞ AMORTİSMANLAR HESABI (-)	(1.749.524,73)	(1.336.524,73)	(884.558,73)
AKTİF TOPLAMI		103.140.206,56	75.177.069,10	46.724.288,57
9	NAZİM HESAPLAR	3.739.791,25	99.060,25	317.246,07
90	ÖDENEK HESAPLARI	3.739.791,25	99.060,25	17.246,07
900	GÖNDERİLECEK BÜTÇE ÖDENEKLERİ HESABI	3.739.791,25	99.060,25	17.246,07
91	NAKİT DIŞI TEMİNAT VE KİŞİLERE AİT MENKUL KIYMET HESAPLARI	0,00	0,00	300.000,00
910	ALINAN TEMİNAT MEKTUPLARI HESABI	0,00	0,00	300.000,00
NAZİM AKTİF TOPLAMI		3.739.791,25	99.060,25	317.246,07
GENEL TOPLAM		106.879.997,81	75.276.129,35	47.041.534,64

PINARBAŞI BELEDİYESİ
01.01.2022-31.12.2022 TARİHLİ BİLANÇO

PASİF

		2022 CARI YIL	2021 YILI	2020 YILI
		TL	TL	TL
3	KISA VADELİ YABANCI KAYNAKLAR	19.284.618,44	3.210.718,34	3.835.598,33
30	KISA VADELİ İÇ MALİ BORÇLAR	558.279,76	0,00	447.132,81
300	BANKA KREDİLERİ HESABI	558.279,76	0,00	447.132,81
32	FAALİYET BORÇLARI	14.990.165,37	2.240.967,94	1.058.029,20
320	BÜTÇE EMANETLERİ HESABI	14.990.165,37	2.240.967,94	1.058.029,20
33	EMANET YABANCI KAYNAKLAR	1.385.602,68	160.054,32	171.846,51
330	ALINAN DEPOZİTO VE TEMİNATLAR HESABI	1.324.556,07	79.545,07	63.390,07
333	EMANETLER HESABI	61.046,61	80.509,25	108.456,44
36	ÖDENECEK DİĞER YÜKÜMLÜLÜKLER	2.184.483,84	684.946,79	2.033.840,52
360	ÖDENECEK VERGİ VE FONLAR HESABI	2.118.986,05	527.472,82	1.860.951,05
361	ÖDENECEK SOSYAL GÜVENLİK KESİNTİLERİ HESABI	0,00	41.863,13	29.742,38
362	FONLAR VEYA DİĞER KAMU İDARELERİ ADINA YAPILAN TAHSİLAT HESABI	36.550,15	86.663,20	114.199,45
368	VADESİ GEÇMİŞ, ERTELENMİŞ VEYA TAKSİTLENDİRİLMİŞ VERGİ VE DİĞER YÜKÜMLÜLÜKLER HESABI	28.947,64	28.947,64	28.947,64
38	GELECEK AYLARA AİT GELİRLER VE GİDER TAHAKKUKLARI	166.086,79	124.749,29	124.749,29
380	GELECEK AYLARA AİT GELİRLER HESABI	166.086,79	124.749,29	124.749,29
4	UZUN VADELİ YABANCI KAYNAKLAR	4.655.978,07	5.861.054,98	5.902.928,95
40	UZUN VADELİ İÇ MALİ BORÇLAR	4.097.485,79	5.843.218,28	5.083.984,74
400	BANKA KREDİLERİ HESABI	4.097.485,79	5.843.218,28	5.083.984,74
43	DİĞER BORÇLAR	153,90	153,90	153,90
430	ALINAN DEPOZİTO VE TEMİNATLAR HESABI	153,90	153,90	153,90
47	BORÇ VE GİDER KARŞILIKLARI	425.569,63	17.682,80	818.790,31
472	KIDEM TAZMİNATI KARŞILIĞI HESABI	425.569,63	17.682,80	818.790,31
48	GELECEK YILLARA AİT GELİRLER VE GİDER TAHAKKUKLARI	132.768,75	0,00	0,00
480	GELECEK YILLARA AİT GELİRLER HESABI	132.768,75	0,00	0,00
5	ÖZ KAYNAKLAR	79.199.610,05	66.105.295,78	36.985.761,29
50	NET DEĞER	60.939.444,74	58.098.760,12	15.149.297,19
500	NET DEĞER HESABI	60.939.444,74	58.098.760,12	15.149.297,19
57	GEÇMİŞ YILLAR OLUMLU FAALİYET SONUÇLARI	14.014.194,63	16.854.879,25	22.499.298,40
570	GEÇMİŞ YILLAR OLUMLU FAALİYET SONUÇLARI HESABI	14.014.194,63	16.854.879,25	22.499.298,40
58	GEÇMİŞ YILLAR OLUMSUZ FAALİYET SONUÇLARI	(8.848.343,59)	(662.834,30)	0,00
580	GEÇMİŞ YILLAR OLUMSUZ FAALİYET SONUÇLARI HESABI (-)	(8.848.343,59)	(662.834,30)	0,00
59	DÖNEM FAALİYET SONUÇLARI	13.094.314,27	(8.185.509,29)	(662.834,30)
590	DÖNEM OLUMLU FAALİYET SONUCU HESABI	13.094.314,27	0,00	0,00
591	DÖNEM OLUMSUZ FAALİYET SONUCU HESABI (-)	0,00	(8.185.509,29)	(662.834,30)
PASİF TOPLAMI		103.140.206,56	75.177.069,10	46.724.288,57
9	NAZİM HESAPLAR	3.739.791,25	99.060,25	317.246,07
90	ÖDENEK HESAPLARI	3.739.791,25	99.060,25	17.246,07
901	BÜTÇE ÖDENEKLERİ HESABI	102.000.000,00	42.500.000,00	33.000.000,00
905	ÖDENEKLİ GİDERLER HESABI	(98.260.208,75)	(42.400.939,75)	(32.982.753,93)
91	NAKİT DIŞI TEMİNAT VE KİŞİLERE AİT MENKUL KIYMET HESAPLARI	0,00	0,00	300.000,00
911	ALINAN TEMİNAT MEKTUPLARI EMANETLERİ HESABI	0,00	0,00	300.000,00
NAZİM PASİF TOPLAMI		3.739.791,25	99.060,25	317.246,07
GENEL TOPLAM		106.879.997,81	75.276.129,35	47.041.534,64

İÇ KONTROL GÜVENCE BEYANI

Harcama yetkilisi olarak yetkim dahilinde ;

Bu raporda yer alan bilgilerin güvenilir, tam ve doğru olduğunu beyan ederim.

Bu raporda açıklanan faaliyetler için İdare Bütçesinden harcama birimimize tahsis edilmiş kaynakların etkili, ekonomik ve verimli bir şekilde kullanıldığını, görev ve yetki alanım çerçevesinde iç kontrol sisteminin idari ve mali kararlar ile bunlara ilişkin işlemlerin yasalık ve düzenliliği hususunda yeterli güvenceyi sağladığını ve harcama birimimizde süreç kontrolünün etkin olarak uygulandığını bildiririm.

Bu güvence harcama yetkilisi olarak sahip olduğum bilgi ve değerlendirmelere dayanmaktadır. Burada raporlanmayan İdarenin Menfaatlerine zarar veren herhangi bir husus hakkında bilgim olmadığını beyan ederim.

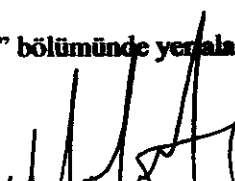

Murat CENGİZ
Mali Hizmetler Müdürlüğü
Harcama Yetkilisi

MALİ HİZMETLER BİRİM YÖNETİCİSİNİN BEYANI

Mali hizmetler birim yöneticisi olarak yetkim dâhilinde;

Bu idarede, faaliyetlerin mali yönetim ve kontrol mevzuatı ile diğer mevzuata uygun olarak yürütüldüğünü, kamu kaynaklarının etkili, ekonomik ve verimli bir şekilde kullanılmasını temin etmek üzere iç kontrol süreçlerinin işletildiğini, izlendiğini ve gerekli tedbirlerin alınması için düşünce ve önerilerimin zamanında üst yöneticiye raporlandığını beyan ederim.

Belediyemizin 2022 yılı Faaliyet Raporunun III Mali Bilgiler” bölümünde yer alan bilgilerin güvenilir, tam ve doğru olduğunu teyit ederim. Pazarcı Belediyesi 31.03.2023


Murat CENGİZ
Mali Hizmetler Müdürlüğü
Harcama Yetkilisi

2022 YILI FEN İŞLERİ MÜDÜRLÜĞÜ 'NE AİT FAALİYET RAPORU

I-GENEL BİLGİLER:

Belediyemizin Fen İşleri Müdürlüğünde 2022 Yılında;

Pınarbaşı Belediye Hizmet Binası	Belediye Hizmet Binası
Ek Hizmet Binası	Araç Tamir Bakım ve Depo-Garaj
Kilitli Taş Fabrikası	Kilitli Parke ve Bordür taşı üretimi

2022 yılında Fen İşleri Müdürlüğüne Bütçe İle Verilen Ödenekler;

01.Personel Giderleri	5.630.500	TL
02.Sosyal Güvenlik Kurumlarına Devlet Primi Giderleri	970.000	TL
03.Mal ve Hizmet Alım Giderleri	22.169.000	TL
06.Sermaye Giderleri	4.355.000	TL
TOPLAM	33.124.500,00	TL'dir.

Fen İşleri Müdürlüğünün 2022 Yılı Harcamaları;

01.Personel Giderleri	6.968.084,74	TL
02.Sosyal Güvenlik Kurumlarına Devlet Primi Giderleri	1.023.138,95	TL
03.Mal ve Hizmet Alım Giderleri	70.245.017,02	TL
06.Sermaye Giderleri	6.993.685,67	TL
TOPLAM	85.229.926,38	TL

Yılı içinde 12.424.311,86 TL aktarılmış, toplam ödenekten 14.566.594,38 TL düşülmüştür. Toplam ödenekten 85.229.926,38 TL harcanmıştır. Bu veriler incelendiğinde % 257.03 oranında gerçekleşme görülmektedir.

FEN İŞLERİ MÜDÜRLÜĞÜ'NÜN GÖREV ALANLARI

II-AMAÇ VE HEDEFLER

Yaşanabilir, uyumlu, planlı bir PINARBAŞI hedefliyoruz. Var olan koşulların gözden geçirilerek olumsuzlukların giderildiği, güzelliklerin çoğaltıldığı, tüm PINARBAŞI Halkı'nın işbirliği yaptığı bir PINARBAŞI istiyoruz. Bizim için ideal ilçe; ilçe haklarının korunduğu; en iyi yaşam koşullarının sağlandığı; çalışan, ticaret yapan, eğlence ile kültür ve bilgiyi orada arayan, eğitim gören insanların yaşadığı; ilçe dokularına, yapılara, kütüphanelere, kültür-sanat merkezlerine, kendisine ve komşusuna, geçmişine ve geleceğine sahip çıkan insanlardan oluşan bir ilçedir. Dinlenme, spor ve diğer toplumsal etkinliklerin, kültür-sanat çalışmalarının, eğitimin ve bilimin merkezi olan; bir ilçe hedefliyoruz.

Açık alanların, kaldırımların, meydan ve parkların, trafikten arındırılmış alanların, ilçenin çekiciliğine ve ekonomisine katkıda bulunacak şekilde düzenlemesi yapılacaktır. Günlük yaşamın stresinden arınmak için oyalanacak, gezilecek, oynanacak ve bir araya gelinecek alanların çoğaltılması ve bu alanların kentsel donatılarla desteklenmesi sağlanacaktır.

Yeni alanlar oluşturulurken mimari karakter ve kalite ile birlikte ilçe sakinlerinin gereksinim ve davranış kuralları da göz önünde bulundurulacaktır.

Fen İşleri Müdürlüğüne 2022 Yılında Yapılan Çalışmalar:

- 1- 4 Mahallede 60000 m² parke taşı döşenmiş. Yapılan parke ve bordür taşıma ilişkin detaylar aşağıda belirtilmiştir.

**2022 YILI İÇERİSİNDE
PARKE DÖŞENEN YOLLARIN METRAJİ**

NO	YAPILAN YER	KİLİTLİ TAŞ m ²	BORDÜR (m)
1	PAZARÖREN MAHALLESİ	21000	-
2	PAŞALI MAHALLESİ	10000	-
3	ASLANBEYLİ MAHALLESİ	17000	-
4	MERKEZ MAHALLELER	2000	-
	TOPLAM	60000	-

2- Yapım işleri noktasında aşağıda liste halinde belirtilen çalışmalar gerçekleştirilmiştir.

NO	İŞİN KONUSU
1	AKÖREN MAHALLESİNDE KÖY KONAĞI VE İMAM LOJMANINDA TADİLAT YAPILMIŞTIR.
2	TÜRKLÜK ANITINDA TADİLAT YAPILMIŞTIR.
3	B. GÜMÜŞGÜN, Y.BORANDERE, KADILI, TAŞLIOĞLU, KILIÇKIŞLA MAHALLELERİNDE CAMİLER İÇİN WC- ABDESTHANE YAPILMIŞTIR.
4	KADILI, TAŞLIOĞLU, DİLCİ(AŞAĞI), B. KÖMARMUT, ESENKÖY, YUKARI KIZILÇEVİK MAHALLELERİNDE CAMİ ÇATILARINDA TADİLAT YAPILMIŞTIR.
5	ESKİYASSIPINAR MAHALLESİNDE CEMEVİ YAPILMIŞTIR.
6	YENİCAMİ MAHALLESİNDE BULUNAN ESKİ DÜKKANLAR YIKILMIŞ YENİ DÜKKAN YAPIM İŞİ İHALE EDİLMİŞTİR.
7	PAYASLI MAHALLESİNDE CAMİ LOJMANI YAPILMIŞTIR.
8	ÇÖRDÜKLÜ VE KIZILHAN MAHALLELERİNDE İMAM LOJMANLARININ ÇATILARI YAPILMIŞTIR.
9	BELEDİYE BİNASININ DIŞ CEPHESİNDE MANTOLAMA İŞİ YAPILMIŞTIR.
10	ESKİ PARKE FABRİKASININ ÇEVRESİNE TAŞ DUVAR ÖRÜLMÜŞTÜR.
11	GENÇLİK VE SPOR İL MÜDÜRLÜĞÜ KAPALI SPOR SALONU ÇEVRESİNE TAŞ DUVAR ÖRÜMÜŞTÜR.
12	KADILI, ALTIPARMAK, KILIÇKIŞLA MAHALLE CAMİLERİNİN DIŞ CEPHELERİNDE SIVA VE BOYA İŞLERİ YAPILMIŞTIR.
13	KADIN KOOPERATİFİ İÇİN SATIŞ YERİ YAPILMIŞTIR.

14	TÖZGÜN, ALTIPARMAK, YUKARIBEYÇAYIR, ESKİYASSIPINAR, TAHTAPINAR, KABAĞTEPE, B. GÜMÜŞGÜN MAHALLELERİNDE TAZİYE EVİ, PARK BAHÇE VE MEZARLIK GİBİ ALANLARIN ETRAFI TEL ÇİT İLE ÇEVİRİLMİŞTİR.
15	SERİNYURT, ŞABANLI, TÖZGÜN, ÇAKILKAYA, GÜLTEPE, KAMAN MAHALLELERİNDE MAHALLE HALKININ ORTAK KULLANIMI İÇİN EKMEK TANDIRLARI YAPILMIŞTIR.
16	SIRADAN MAHALLESİ MEZARLIK ÇEVRESİNDE TAŞ DUVAR ÖRME İŞİ YAPILMIŞTIR.
17	DEMİRCİLİ MAHALLESİNDE CAMİYE AİT KÖMÜRLÜĞÜN ÇATISINDA TADİLAT YAPILMIŞTIR.
18	ŞABANLI MAHALLESİNDE KURAN KURSU İÇİN LOJMAN YAPILMIŞTIR.
19	ŞABANLI MAHALLESİNDE SU DEPOSU YAPILMIŞTIR.

- 3- İlçe merkezimizde bulunan Yeni Cami Mahallesiinde yapımı devam etmekte olan Pınarbaşı Ticari Dükkan Yapım İşi 10.050.000,00 TL + KDV bedelle ihale edilmiştir.
- 4- İlçemiz Eskiyaşıpınar Mahallesiinde 1.480.000,00 TL + KDV bedelle Cemevi Yapım İşi ihale edilmiştir ve yapımı tamamlanmıştır.
- 5- Belediye hizmetlerinde kullanılmak üzere 35000 adet yapı taşı 38 adet musalla taşı alınmıştır.
- 6- Belediye hizmetlerinde kullanılmak üzere 20000 ton elek altı, 25000 ton toz, 5000 ton mıcır, 20000 ton temel cinsi kırma kum satın alınmıştır.
- 7- Kilitli parke taşı üretim tesisinde kullanılmak üzere 3000 ton dökme çimento satın alınmıştır. Ayrıca muhtelif işlerde kullanılmak üzere 11000 torba çimento, 1000 torba kireç, 40000 adet briket alımı yapılmıştır.
- 8- Belediye hizmetlerinin hızlı ve etkin bir şekilde gerçekleştirilmesi için aşağıda cins ve adetleri belirtilen araçlar kiralanmış ve çalıştırılmıştır.
1 adet hafriyat kamyonu, 1 adet kazıcı – yükleyici kepçe, 1 adet tır ve dorsesi, 1 adet açık kapı kamyon, 10000 metre yol boyaması için yol çizgi boyama aracı,
- 9- Belediye araçlarında kullanılmak üzere 2000 litre benzin, 250.000 litre motorin, 5000 litre otopaz alımı yapılmıştır.
- 10- Kış aylarında karla mücadele çalışması yapılmıştır.
- 11- Park bahçeler birimi tarafından aşağıda liste halinde belirtilen çalışmalar gerçekleştirilmiştir.

ÇOCUK PARKI, FITNESS VE OYUN GRUBU YAPILMIŞTIR.

İLÇEMİZİN MUHTELİF MAHALLELERİNE KAMELYA VE BANK KONULMUŞTUR. TOPLAM 58 KAMELYA 30 BANK DAĞITILMIŞTIR.

BELEDİYE BİNASI ÖNÜYLE KADIN KOOPERATİFİ ÇEVRESİNDE YAKLAŞIK 3000 M2 YEŞİL ALAN YAPILDI.

PARK ALANLARINDA YAKLAŞIK 200 ADET MUHTELİF BİTKİLERLE AĞAÇLANDIRMA YAPILDI.

12- 2022 yılında Pınarbaşı Kilitli Parke taşı üretim sahasında toplam 185.000 m² 6 lık kilitli parke taşı üretilmiştir.

Temizlik ve Çevre Düzenlemesi Konusundaki Çalışmalarımız:

Pınarbaşı Belediyesi Fen İşleri Müdürlüğü Temizlik İşleri Birimi olarak hizmetlerimizi yaparken; hizmette ve kalitede öncü Belediye olma ilkesinden hareketle İle insanımızın refah, huzur ve güven içerisinde yaşamasının temini için gereken çabayı gösteren bir anlayışla hareket etmekteyiz.

Personel Durumu

Şirket İşçisi	Kadrolu İşçi	Toplam
28 Kişi	2 Kişi	30 Kişi

Araç Ve Malzeme Ekipman Durumu

Çöp Toplama Aracı	Geri Dönüşüm Toplama Kamyoneti	Katı Atık Moloz Toplama Kamyoneti	Yer Süpürme Aracı	Sulama ve Vidanjör	Toplam Araç Sayısı
4 Adet	1 Adet	1 Adet	1 Adet	2 Adet	09 Adet

Çöp Toplama Çalışmaları

- *147 Mahallemiz genelinde tüm cadde, sokaklarımızdan günlük ve haftalık olarak çöp alımı yapılmaktadır.
- *Kırsal mahallerimizde 3000 çöp konteynırı, merkez mahallerimizde 1000 çöp konteynırı olmak üzere toplam 4000 çöp konteynırı dağıtımı yapılarak çöpler düzenli olarak toplanmaktadır.
- *Çöp toplama işlemi, 18 ve 21 metreküplük dört (4) adet çöp toplama kamyonu ile 341.525 hektarlık geniş bir coğrafyaya sahip alanda gerçekleştirilmektedir.
- *2022 Yılı içerisinde günlük 32 ton (2022 yılı toplam 11.680 ton) çöp toplanarak Kaynar-Pazar ören-Solaklar Mahallelerinde bulunan vahşi depolama Merkezi'ne 1.620 sefer/kamyon çöp nakli gerçekleştirilmiştir.

Süpürme Çalışmaları

- *Pınarbaşı merkez mahalleleri, Pazarören ve Kaynar mahallerinde cadde, sokak program doğrultusunda elle süpürme personellerimiz ve süpürme aracımız ile süpürülmektedir. Pınarbaşı çarşısı merkezimiz sabah:07:00-24:00 saatleri arasında temizliği aralıksız yapılmaktadır.

Katı Atıkların - Moloz Atıkların Toplanması Ve Nakli

- *İlçemizde faaliyet gösteren hizmet/üretim sektörlerinden kaynaklanan üretim atıkları (tehlikesiz), iri katı atıklar (koltuk, halı vb.) ile tadilat atıkları ücretsiz olarak toplanarak ilgili döküm alanlarına nakledilmektedir.
- *2022 yılında haftalık ortalama 15 ton (2022 yılı toplam 780 ton) moloz ve iri katı atık toplanmış olup, toplanan bu atıkların ilgili düzenli depolama alanına nakledilmektedir.

Yıkama Çalışmaları

- *Fen İşleri Müdürlüğü ve diğer kurumların yapmış olduğu çalışmalara bağlı olarak özellikle yaz aylarında sıcak havaların etkisi ile oluşan tozlanma sebebiyle, gerek bölge denetim ekiplerimizin yapmış olduğu tespitler, gerekse vatandaşlarımız tarafından gelen taleplerin ekiplerimiz tarafından değerlendirilmesi doğrultusunda yıkama çalışmaları yapılmaktadır.
- *Aynı zamanda gelen talepler doğrultusunda ilçemizde bulunan okullarımızın, özellikle Ramazan Bayramı ve Kurban Bayramı döneminde camilerimizin yıkamaları da Müdürlüğümüz tarafından gerçekleştirilmektedir.
- *Ayrıca ilçemizde Cuma günleri kurulan pazar yerinin temizlikleri yapıldıktan sonra yıkamaları yapılmaktadır.

Toplu Temizlik Çalışmaları

*Temizlik ekiplerimiz İlçemiz merkezinde bulunan mahallerin tamamında önceden hazırlanan program doğrultusunda çalışmalarını yürütmektedir. Cadde ve sokakların süpürülmesi, boş arsaların temizliği, kaldırım üzerinde çıkan otların temizliğinin yanında çalışma yapılan bölgenin ince temizliğini de yapmaktadır. Bu çalışmalar neticesinde ilçemizin en ücra kesimlerine kadar ulaşarak vatandaşlarımızın memnuniyeti en üst seviyeye çıkarılmaktadır.

Konteynır Tamir Ve Bakımı – Konteynır Yıkama Ve Dezenfekte

*İlçemizde konteynırların tamir ve bakımları, tespit edilen adreslerdeki konteynır tamir ekimizle yerinde ve atölyede tamiri yapılmaktadır. Bu sayede konteynırların tamir ve bakımları en kısa sürede gerçekleştirilerek önemli bir zaman tasarrufu sağlandığı gibi daha çok sayıda konteynırın tamir ve bakımı gerçekleştirilmektedir.

*2022 Yılı içerisinde 200 adet konteynırın tamir ve bakımı yapılarak halkımızın hizmetine tekrar sunulmuştur.

*Tamir ve bakım hizmetine ek olarak doğal solüsyonlarla konteynır yıkama ve dezenfekte yapılmakta. İlçemizdeki tüm konteynırların periyodik olarak yıkama ve dezenfekte işlemi yapılmaktadır. Bu sayede konteynırların kötü koku ve kirli görünümünden kurtulmuş olmaları sağlanırken çöp atıklardan kaynaklı bakteri oluşumu engellenerek halkımızın sağlığı güvence altına alınmaktadır.

Talep Ve Şikâyetlerin Değerlendirilmesi

*İlçemiz halkının temizlik ve çevre konusundaki duyarlılığı çalışmalarımıza hız katmakta, aynı zamanda da şevk vermektedir. Belediyemize yapılan müracaatlarda; çöp ve temizlik, süpürme hizmetleri ile ilgili talep ve şikâyetler aynı gün içinde, moloz atıklarının kaldırılması talebi 2 gün içerisinde, çöp konteynırı tamir talepleri ise en geç 1 hafta içerisinde çözümlenmekte ve geri dönüşleri yapılmaktadır.

Temizlik Birimimizce Yapılan Diğer İş Kolları

* Kış aylarında meydana gelen kar yağışı sonrasında temizlik işleri ekiplerimiz sorumluluk alanında kalan mahallelerdeki cadde ve sokaklarda kar küreme, Ayrıca yaya geçişinin yoğun olduğu ana arterlerde kaldırım üzerlerindeki karların temizlenmesinde görev yapmaktadır.

*Ramazan Bayramı, Kurban Bayramı ile resmi bayramlarda tören alanları temizliği ve eksiklerin giderilerek hazırlanmaktadır.

* Arife günleri çarşı ve pazaryerlerin tamamının temizlikleri bayram sabahına kadar tamamlanmaktadır. Ayrıca İlçemizde bulunan tüm mezarlıkların etrafı, camilerimizin bahçe ve çevresi bayramdan önce temizlenip yıkanmaktadır.

* Belediyemize ait bina, park, köy konakları ve WC'lerin su tesisat ve tamirat işleri temizlik birimimiz tarafından yapılmaktadır.

* Belediye hizmet binalarının temizliği ve ısıtma kaloriferi vasıtası ile yakıtılmaktadır.

Park – Bahçe ve Yeşil Alan Konusundaki Çalışmalarımız;

Pınarbaşı Belediyesi Park ve Bahçeler Birimi;İlçemiz sınırları içerisinde Belediyeler kanunu ve 6360 sayılı Yasa gereğince Pınarbaşı Belediyesine verilen görevlerden; mevcut yeşil alanları korumak ve geliştirmek İmar Planı doğrultusunda yeni yeşil alanlar oluşturmak, dinlence ve çocuk oyun grup alanları ve spor tesisleri oluşturarak kitlelerin kültürel alış-veriş yoluyla birbirleriyle kaynaşmalarını sağlamak ve çocukların sağlıklı ortamlarda oynamalarına olanak tanıyarak onları sokaklardan ve sağlıksız yerlerden korumaya yardımcı olmak. Kitlelerin çevre bilincini geliştirmeye çalışmak. İlçemizde mevcut eski eserleri restore ederek ve diğer tabiat ve kültür varlıklarını koruyarak fonksiyonel hale getirip, kamu hizmetlerine sunmak. Hizmete açık olan park, bahçe ve oyun alanı ile spor tesislerine ait yeşil alanların periyodik ve rutin (sulama, budama çapalama, ilaçlama, gübreleme, çim ekimi, fidan dikimi v.b.) işleri ve gerekli onarımları yapmak, yol ve refüj ağaçlandırmaları ile trafik akışına yardımcı olmak gibi hizmetlerin yürütülmesi gerekçesiyle çalışmalarını gerçekleştirmektedir. Birimimiz yukarıda açıkladığımız hizmet gerekçesi çerçevesinde her yıl belli bir plan, program ve bütçe düzenleyerek çalışmalarını gerçekleştirmektedir. Her geçen gün mevcut sorumluluk alanlarımıza bir yenisi katılmaktadır. Yeni bir park alanı açılırken; İmar Planı doğrultusunda park, oyun alanı, çocuk bahçesi, yeşil alan olan yerler yerinde tetkik edilir; mülkiyet durumu araştırılır; mülkiyeti belediyeye ait değilse kamulaştırma işlemi başlatılır; daha sonra ilgili yerlere ait incelemeler sonucu peyzaj planlama projeleri yapılır ve bu doğrultuda park alanları kurulur. Mevcut parkların temizlik, bakım ve onarım programına yeni oluşturulan parklar da dâhil edilerek ilgili çalışmalar devam ettirilmektedir.

Çocuklarımızın sağlıklı ve güven içerisinde oynayabileceği, eğlenebileceği, gençlerimizin spor aktivitelerini rahatça yerine getirebileceği, farklı yaş gruplarındaki vatandaşımızın huzur içinde oturabileceği, dinlenebileceği, adeta bir buluşma, tanışma, kaynaşma noktası haline gelen park ve yeşil alanlarımızın sayısı her geçen yıl artmaktadır. Birimimiz park yapımında; yoğun ve yorucu kent yaşamı dikkate alınarak ulaşımı kolay, çevreye uyumlu alanlar seçilmesine ve erişilebilir olmasına dikkat etmektedir.

Çevre Düzenlemesi

Toplumsal yaşam alanlarında yapıların yeşille bütünleşmesini sağlamak ve vatandaşımıza doğanın güzelliklerini her özelliğiyle yansıtabilecek mekanlar sunmak amacıyla yola çıkarak bahçe düzenlemeleri, refüj ve kavşak çevre düzenlemesi yapılmaktadır.

Park, Refüj ve Yeşil Alanların Düzenli Bakımı

İlçe Sınırları dahilindeki tüm parklar, yeşil alanlar, refüjlerdeki çim ekimi ve biçimi, yabancı ot temizliği, havalandırma, gübreleme ve çapalama gibi faaliyetleri, bu alanlarda bulunan tüm donatıların, bakımı ve onarımı, hizmet işi kapsamında birimimiz tarafından yapılmaktadır.

Ağaç Budama, Kesim ve Sabitleme Çalışmaları

İlçe Sınırları dahilindeki park, refüj, cadde ve sokaklarda bulunan ağaç ve çalıların daha canlı görünümü, sağlıklı ve uzun ömürlü yaşayabilmeleri, kent yaşamına olumsuz etkilerini ortadan kaldırmak form budama, gençleştirme budamaları, hastalıklı ve kurumuş dalların ayıklanmaları ve kısmi budamalar yapılmaktadır. Ağaç kesimi, gerek vatandaşlardan gelen talepler gerekse kontrol ekiplerince tespit edilen ve günlük yaşantıyı olumsuz yönde etkilemesi yani devrilme, elektrik telleri ile temas, kurumuş olması sebebiyle yapılmaktadır.

Ağaç, Çalı ve Mevsimlik Çiçek Dikimi

Ağaç ve çalı dikimleri cadde - sokak ağaçlandırmalarının yanı sıra mevcut parklarda yenileme ve yeni parklara dikilen ağaç ve çalıları kapsamaktadır. Ayrıca mevsimlik çiçek dikimi ve soğanlı bitki (lale, sümbül, muscari, çiğdem) dikimi yapılmaktadır.

Açık Hava Spor Aletleri Montajı, Bakım Ve Onarımı

Fiziksel zindeliği geliştirmek, hayata daha üretici bakabilmek, iş veriminin artması ve yaşam kalitesinin yükseltilmesi amacıyla halkımıza spor yapılabilecek alanlar sunmaya çalışmaktadır.

Boyama Çalışmaları

Boyası bozulmuş yüzeylerin; park duvarları plastik duvar boyasıyla, banklar ve metal oyun grupları yağlı boya ile ahşap park elemanları ise su bazlı ahşap boyası ile boyanarak, hem görsel hem de fiziki durumlarının korunması sağlanmaktadır.

Çocuk Oyun Grubu Montajı, Bakımı Ve Kauçuk Zemin Döşeme Çalışmaları

Oyun, çocuğun kendini en güzel ve özgürce ifade ettiği biçimdir. Bizler onlara oyun oynayabileceği ortamları sunarak, zihinsel ve bedensel gelişimini sürdürürken onların bir araya gelmesini, toplulukta yaşamının ne demek olduğunu, grup halinde hareket etmeyi, paylaşmayı yardımlaşmayı, başkalarının hakkına saygı duymayı, beklemeyi, dinlemeyi gibi toplumsal değerleri de kazanmalarına yardımcı oluyoruz. Daha önceden kum havuzu olan alanların zeminleri kauçuk kaplama ile değiştirilmiş, daha sağlıklı zeminler oluşturulmuştur.

İlaçlama Çalışmaları

Zararlılarla mücadele amaçlı olup, ilçe sınırları dahilindeki mevcut bitkilerin ve yeşil alanların hastalıklı bitkilerden arındırılarak diğer bitkilere bulaşması önlenmekte ve daha canlı bir çevre elde edilmektedir.

Süs Havuzları Bakımı

İlçemiz sınırlarındaki tüm süs havuzlarının gerek su temini, gerekse yüzey temizliğini içeren çalışmalarıdır. Süs havuzlarının yüzey temizliği deneyimli ekiplerle yapılmakta ve suyu çeşitli dezenfektanlarla dezenfekte edilmektedir.

Çim Serimi ve Biçimi

Yeni park yapımı, çevre düzenlemesi ve yıpranmış çim alanlarında gerek çim tohumu ekimi gerekse hazır olarak temin edilen rulo çimlerin serilmesi, bakımı, biçilmesi, kuruyan yerlerin çıkarılarak yenilenmesi gibi çalışmaları kapsamaktadır.

İmar ve Şehircilik Servisince Yapılan Çalışmalar;

İmar Birimince Yürütülen Faaliyetler

Pınarbaşı Belediyesi İmar Birimince aşağıda sıralanan faaliyetler yürütülmektedir.

Pınarbaşı İlçesi sınırları dahilinde yapılacak tüm bina inşaatları için 3194 sayılı İmar Kanunu ve ilgili yönetmelikler başta olmak üzere 4708 sayılı Yapı Denetimi Hakkında Kanun, 6360 sayılı Kanun, 2863 Sayılı Kanun, 775 Sayılı Kanun, 5403 sayılı Kanun v.b. İmar ile ilgili tüm Kanun ve Uygulanmalarına ilişkin Yönetmelikler hükümleri dahilinde Yapı Ruhsatı başvurularının alınması, Yapı Ruhsatı eki tüm etüd ve projelerin kontrollerinin yapılarak onaylanması ve Yapı Ruhsatlarının düzenlenmesi

Pınarbaşı İlçesi sınırları dahilinde 6360 sayılı Kanunun yürürlüğe girmesi ile köy iken mahalle olarak Pınarbaşı Belediyesine bağlanan yerleşim birimlerinde Köy Yerleşik Alanı sınırları içerisinde kalan taşınmazlar üzerine yapılacak bina inşaatlarına Plansız Alanlar İmar Yönetmeliği hükümleri çerçevesinde etüt ve projelerin onaylanması ve Kırsal Yapı İzin Belgesi düzenlenmesi

Pınarbaşı İlçesi sınırları içerisinde İmar Planı bulunmayan tarımsal nitelikteki alanlarda yapılacak bina inşaatları için 5403 sayılı Sayılı Toprak Koruma ve Arazi Kullanımı Kanunu hükümleri dahilinde Toprak Koruma Kurulundan gerekli izinlerin alınması ve Yapı Ruhsatı düzenlenmesi

Pınarbaşı Belediyesince "Yapı Ruhsatı" veya "Kırsal Yapı İzin Belgesi" düzenlenerek inşaatına başlanan tüm yapıların inşaat süresince gerekli kontrollerinin yapılması ve inşaatın bitmesini müteakip gerekli iş ve işlemlerinin tamamlanarak "Yapı Kullanma İzin Belgesi" veya "Kırsal Yapı Kullanma İzin Belgesi" düzenlenmesi

Pınarbaşı İlçesi sınırları dahilinde binalara yeni kapı numarası verilmesi, numarataj ve adres beyan formlarının düzenlenmesi

Elektrik ve su abonelikleri için ilgili kurumlara uygunluk görüşü bildirilmesi

İlçemiz sınırları içerisinde yeni yapılan yapıların Yapı Kullanma İzin Belgesi düzenlenmesi sürecinde Asansör İşletme Ruhsatlarının düzenlenmesi ve mevcut asansörlerin senelik bakım ve kontrol işlemlerinin Belediyemizce protokol imzalanarak muayene kuruluşları kanalı ile denetimlerinin sağlanması

Karayolları kenarında yapılacak ve açılacak tesisler için "Geçiş Yolu Ön İzin" ve "Geçiş Yolu İzin Belgesi" düzenlenmesi

Pınarbaşı İlçesi sınırları içerisinde kaçak inşaat denetimlerin yapılması, Yapı Tatil Tutanaklarının düzenlenmesi ve 3194 sayılı İmar Kanununun 32. ve 42. maddeleri hükümleri başta olmak üzere ilgili maddelere göre gerekli İmar para cezalarının uygulanması, ruhsatlandırma ve yıkım kararlarının alınması için Pınarbaşı Belediyesi Encümenine gerekli belge ve raporların sağlanması ve bahse konu kaçak yapıların İmar mevzuatına uygun hale getirilmesi için gerekli tüm çalışmaların yürütülmesi

Cins değişikliği işlemleri için Kadastro Müdürlüğü ve LİHKAB büroları ile gerekli yazışmaların yapılması

Kat Mülkiyetine geçecek binalarda kat irtifakı projelerinin ve yönetim planlarının kontrollerinin yapılarak onaylanması ve onaylı proje ve evrakların taranarak dijital ortamda Tapu ve Kadastro Müdürlüğünün sistemine yüklenmesi işlemleri yürütülmektedir.

Ayrıca Pınarbaşı Belediyesi bünyesinde yapılan yapım işlerinde projelendirme ve kontrol işlemleri ile ilgili verilen görevler yürütülmekte ve diğer birimlerce yapılan işlerde talep halinde teknik destek sağlanmaktadır.

2022 Yılı İmar Birimince Yapılan İşlemler ve Akıllan Harç ve Ücretlere İlişkin Bilgiler :

İşlem	Adet	Harç - Ücret
Kapı Numaraları ve Adres Beyanlar	312	6240TL
Elektrik ve Su abonelikleri	269	13450 TL
Yapı Kullanma İzin Belgesi	17	2057,37 TL
Yapı Ruhsatı	14	14209,99TL
Kırsal Yapı Kullanma İzin Belgesi	10	Harçtan Muaf
Kırsal Yapı İzin Belgesi	6	Harçtan Muaf
İmar Para Cezası	2	7941,74 TL

Şehircilik Birimince Yürütülen Faaliyetler

2022 Yılı Şehircilik Birimince Yapılan İfraz ve Tevhid İşlerine İlişkin Bilgiler :

SIRA	MAHALLE	ADA	PARSEL	TARİH	İŞLEM TİPİ	ENCÜMEN	KLASÖR SIRA
1	A.BORANDERE	107	39	2022	İFRAZ		310-04-03
2	AŞAĞIKARAGÖZ	148	40	2022	İFRAZ		310-04-03
3	YENİCAMİ	148	41-41	2022	İFRAZ		310-04-03
4	PAYASLI	102	16	2022	İFRAZ		310-04-03
5	PAŞALI	112	1	2022	İFRAZ		310-04-03
6	PAŞALI	111	2	2022	İFRAZ		310-04-03
7	YENİCAMİ	150	1....20	2022	TEVHİT		310-04-03
8	YENİCAMİ	149	22....42	2022	TEVHİT		310-04-03
9	KILIÇMEHMET	126	1-9	2022	TEVHİT		310-04-03
10	KARAKUYU	104	19	2022	İFRAZ		310-04-03
11	K.GÜMÜŞGÜN	294	1	2022	İFRAZ		310-04-03
12	İNÖNÜ	123	9	2022	İFRAZ		310-04-03
13	ALTIPARMAK	106	1	2022	İFRAZ		310-04-0
14	ÖRENŞEHİR	143	28	2022	İFRAZ		310-04-03
15	ÖRENŞEHİR	167	5	2022	İFRAZ		310-04-03
16	K.GÜMÜŞGÜN	380-381	1-2	2022	İFRAZ		310-04-03
17	K.GÜMÜŞGÜN	53	179	2022	İFRAZ		310-04-03
18	PAZARÖREN	30	60	2022	İFRAZ		310-04-03
19	KAYAÖNÜ	102	34	2022	İFRAZ		310-04-03
20	HÜRRİYET	345	3	2022	İFRAZ		310-04-03
21	A.BEYÇAYIR	115	27-29	2022	İFRAZ		310-04-03
22	K.GÜMÜŞGÜN	53	183	2022	İFRAZ		310-04-03
23	EĞRİSÖĞÜT	116	10	2022	İFRAZ		310-04-03

2022 Yılı Şehircilik Birimince Yapılan Kırsal Yapa Başvuru İşlerine İlişkin Bilgiler :

SIRA	MAHALLE	ADA	PARSEL	TARİH	İŞLEM TİPİ	ENCÜMEN	KLASÖR SIRA
1	KIZILDERE	114	5	2022	KIRSAL YAPI		310-04-03
2	OLUKKAYA	162	9	2022	KIRSAL YAPI		310-04-03
3	ESKİYASSIPINAR	123	56	2022	KIRSAL YAPI		310-04-03
4	MELİKGAZİ	101	27	2022	KIRSAL YAPI		310-04-03
5	KAVLAKLAR	122	14	2022	KIRSAL YAPI		310-04-03
6	YUKARIKARAGÖZ	150	9	2022	KIRSAL YAPI		310-04-03
7	YUKARIKARAGÖZ	150	9	2022	KIRSAL YAPI		310-04-03
8	KAZANCIK	128	4	2022	KIRSAL YAPI		310-04-03
9	KAZANCIK	128	4	2022	KIRSAL YAPI		310-04-03
10	KAZANCIK	128	4	2022	KIRSAL YAPI		310-04-03
11	KAZANCIK	128	4	2022	KIRSAL YAPI		310-04-03
12	KAZANCIK	128	4	2022	KIRSAL YAPI		310-04-03
13	KAZANCIK	128	4	2022	KIRSAL YAPI		310-04-03
14	KAZANCIK	128	4	2022	KIRSAL YAPI		310-04-03
15	MALAK	172	1	2022	KIRSAL YAPI		310-04-03

16	MALAK	172	1	2022	KIRSAL YAPI	310-04-03
17	ÇERKEZSÖĞÜTLÜ	119	2	2022	KIRSAL YAPI KULLANMA	310-04-03
18	TAHTAKÖPRÜ	182	1	2022	KIRSAL YAPI KULLANMA	310-04-03
19	ÇAYBAŞI	112	82	2022	KIRSAL YAPI KULLANMA	310-04-03
20	ESKİYASSIPINAR	123	56	2022	KIRSAL YAPI KULLANMA	310-04-03

2022 Yılı Şehircilik Birimince Yapılan 1/1000 Ölçek onaylı İmar Plan Tadilatı İşlerine İlişkin Bilgiler :

SIRA	MAHALLE	ADA	PARSEL	TARİH	İŞLEM TİPİ
1	İNÖNÜ	126	10-13	2022	İMAR PLAN TADİLATI
2	YENİCAMİ	413	4	2022	İMAR PLAN TADİLATI
3	HÜRRIYET	345	1	2022	İMAR PLAN TADİLATI
4	K.GÜMÜŞGÜN			2022	İMAR PLAN TADİLATI
5	K.GÜMÜŞGÜN	296	1-2	2022	İMAR PLAN TADİLATI

2022 Yılı Şehircilik Birimince Yapılan Cins Değişikliği İşlerine İlişkin Bilgiler :

SIRA	MAHALLE	ADA	PARSEL	TARİH	İŞLEM TİPİ	KLASÖR SIRA
1	K.GÜMÜŞGÜN	69	29	2022	CİNS DEĞİŞİKLİĞİ	310-04-03
2	A.BEYÇAYIR	139	8	2022	CİNS DEĞİŞİKLİĞİ	310-04-03
3	METHİYE	174	92	2022	CİNS DEĞİŞİKLİĞİ	310-04-03
4	K.KÖMARMUT	327	5	2022	CİNS DEĞİŞİKLİĞİ	310-04-03
5	YENİCAMİ	415	1	2022	CİNS DEĞİŞİKLİĞİ	310-04-03
6	A.KARAGÖZ	127	47	2022	CİNS DEĞİŞİKLİĞİ	310-04-03

2022 Yılı Şehircilik Birimince Yapılan 18. Madde Uygulama İşlerine İlişkin Bilgiler :

SIRA	MAHALLE	ADA	PARSEL	TARİH	İŞLEM TİPİ
1	HÜRRIYET	3	6,67.....	2022	18.MADDE
2	YENİCAMİ	143	10,11.....	2022	18.MADDE

2022 Yılında Fen İşleri Müdürlüğünce 4734 Sayılı Kamu İhale Kanunu Hükümleri Doğrultusunda Yapılan Mal Alımları

MALZEME CİNSİ	MİKTARI	BİRİMİ
PORTLANT DÖKME ÇİMENTO	3000	TON
PORTLANT PC 32,5 TORBA ÇİMENTO	6000	TORBA
0-5 MM KIRMA TAŞ	25000	TON
5-13 MM KIRMA TAŞ	5000	TON

0-13 MM KIRMA TAŞ	20000	TON
13-19 MM KIRMA TAŞ	20000	TON
MOTORİN	250000	LİTRE
BENZİN	10000	LİTRE
LPG	5000	LİTRE

IV-KURUMSAL KABİLİYET VE KAPASİTENİN DEĞERLENDİRİLMESİ

Yatırım Programı dahilinde yapılan bütün ihaleler 4734 Sayılı Kamu İhale Kanunu esasları dahilinde her maddesine uyularak titizlikle gerçekleştirilmekte ve sonuçlandırılmaktadır.

Resmi gazete, Kanunlar, Yönetmelikler, Genelgeler izlenerek işlemlerin doğru olmasına özen gösterilmektedir.

Uygulamalarda yaşanan sıkıntıların doğru kuruluşların düzenledikleri gerçek eğitim seminerleri ile aşılabileceği kanaatindeyim.

V-ÖNERİ VE TEDBİRLER

Müdürlüğümüzce yapılan yatırımlar program dâhilinde zarar ve ziyana meyil vermeden, ekonomik tasarruf tedbirlerine uyularak gerçekleştirilmektedir.

Çağrı MARAŞLI
Fen İşleri Müdürlüğü
Harcama Yetkilisi

İÇ KONTROL GÜVENCE BEYANI

Harcama Yetkilisi olarak yetkim dâhilinde;

Bu raporda yer alan bilgilerin güvenilir, tam ve doğru olduğunu beyan ederim.

Bu raporda açıklanan faaliyetler için İdare Bütçesinden harcama birimimize tahsis edilmiş kaynakların etkili, ekonomik verimli bir şekilde kullanıldığını, görev ve yetki alanım çerçevesinde iç kontrol sisteminin idari ve mali kararlar ile bunlara ilişkin işlemlerin yasallık ve düzenliliği hususunda yeterli güvenceyi sağladığımı ve harcama birimimizde süreç kontrolünün etkin olarak uygulandığını bildiririm.

Bu güvence harcama yetkilisi olarak sahip olduğum bilgi ve değerlendirmelere dayanmaktadır.

Burada raporlanmayan idarenin menfaatlerine zarar veren herhangi bir husus hakkında bilgim olmadığını beyan ederim. 31.03.2023

Çağrı MARAŞLI
Fen İşleri Müdürlüğü
Harcama Yetkilisi

2022 YILI ZABITA MÜDÜRLÜĞÜ 'NE AİT FAALİYET RAPORU

I – Genel Bilgiler :

Belediyemiz Zabıta Müdürlüğünde 2022 yılında ; Zabıta Amiri, 4 zabıta memuru ile toplam 5 personel görev yapmaktadır. Görev yapan 1 Zabıta Personeli 657 sayılı Devlet Memurları Kanununa tabi 2 personel işçi ve 2 personel sözleşmeli statüsündedir.

ZABITA MÜDÜRLÜĞÜ BİRİMİNİN GÖREV ALANLARI :

Belediye Zabıtası, Belediye sınırları içerisinde ilçemizin düzenini ve ilçe halkımızın sağlık ve huzurunu yetkili organların bu amaçla alacakları kararların yürütülmesini sağlamak ve korumakla; Belediye suçlarının işlenmesini önleyen tedbirleri almakla; işlenen belediye suçlarını takip etmekle görevli özel zabıta kolluk kuvvetidir. Belediyenin zabıta yönetmeliği, zabıta talimatnamesi, sağlık zabıta yönetmeliği ve diğer yönetmelik ve kanunları ile yetkisi belirlenmiştir. Yazılı ve şifai olarak yapılan müracaatlar anında sonuca bağlanarak zabıta yönünden yapılması gerekli işlemler yapılmaktadır. Ayrıca açılış, tören, milli, dini bayramlar festival ile eğlenceler ve davetiyelerin takibi ilçemizde sinek sivrisinek vb. zararlı haşereler ve sahipsiz başıboş hayvanlarla mücadelede zabıta Komiserliğimiz tarafından yapılmaktadır. Seyyar satıcı ve pazarcılar men edilerek ilçemizde kurulmakta olan sebze-meyve pazarlarında pazarcı ile pazaryerlerinin kayıtlarının tutulması, pazaryerinde gerekli düzen ve önlemlerin alınması, fiyat ve etiketlerin kontrollerinin yapılması, İşyeri Açma ve Çalışma Ruhsatlarına ilişkin yönetmelik gereği işyerlerinin ruhsatlandırılması, ruhsatsız işyerlerinin tespiti, gıda üretimi yapan işyerlerine Gıda Sicil Belgesinin verilmesi, 394 sayılı yasa gereği Hafta Tatili kanunundan faydalanmak isteyen esnafımıza Hafta Tatili Pazar ruhsatı verilmesi, ilçemizdeki her türlü mezarlık defin işlemlerinin yapılıp takip edilmesi, ilçemizdeki her türlü işyerlerinin ve umuma açık yerlerin denetimi ve umuma açık yerlere mesul müdür belgesi verilmesi,, ilçemizdeki muhtaç ailelere Ramazan ayı boyunca düzenli bir şekilde iftar yemeği dağıtımı, Belediyemizde fen işleri müdürlüğü ile diğer birimlerimize yardımcı olarak ilçemizde temizlik, yapı denetim yıkım vb. konular ile ilçe emniyetle birlikte trafiğin düzenlenmesi, ilçe denetim ve kontrol komisyonlarında bulunmakta belediye zabıta komiserliğimizin görevleri arasında sayılmaktadır.

II – Amaç ve Hedefler :

Personel, araç, gereç gibi kıt imkan ve kaynaklarla en verimli şekilde hizmet vermeye çalışan müdürlüğümüzde, başarının temelinde yatan gelişen teknoloji ve çağı takip edip teknoloji ve çağın getirdiklerinden faydalanmaktır. Bu yüzden yeni çıkan ve değişen kanun yasa ve yönetmelikleri öğrenerek bilgili bir şekilde hizmet vermek daima amaç ve hedeflerimizdendir.

Zabıta Komiserliği çalışanlarımızın yeni çıkan kanun ve yönetmelikleri takip edip gelişmeleri öğrenmek için düzenlenen seminer toplantı ve oturumları katılmaları amaçlarımızdandır.

III – FAALİYETLERE İLİŞKİN BİLGİLER

A-Mali Bilgiler

2022 Yılında Zabıta Komiserliği Bütçe ile Verilen Ödenekler;

01.Personel Giderleri	423.000,00	TL
02.Sosyal Güvenlik Kurumlarına Devlet Primi Gideri	65.000,00	TL
03.Mal ve Hizmet Alım Giderleri	133.000,00	TL
TOPLAM	621.000,00	TL

2022 Yılında Zabıta Komiserliği Harcamaları

01.Personel Giderleri	622.601,81	TL
02.Sosyal Güvenlik Kurumlarına Devlet Primi Gideri	78.794,99	TL
03.Mal ve Hizmet Alım Giderleri	495.736,89	TL
TOPLAM	1.197.073,69	TL

Yılı içinde 576.073,69 TL aktarılmıştır. Toplam ödenekten 1.197.073,63 TL harcanmıştır. Bütün bu veriler incelendiğinde Zabıta Komiserliği'ne bütçe ile verilen ödeneğin % 192,00 oranında gerçekleştiği görülmektedir.

2022 YILI ZABITA MÜDÜRLÜĞÜ FAALİYETLERİ

1- 2022 Yılı İşyeri Açma ve Çalıştırma Ruhsatları ve Ruhsat Harçları

2022 Yılı içerisinde yapılan ruhsat çalışmaları aşağıdaki tabloda gösterilmiştir.

Tablo:1 Ruhsat Harcı

S.No	Yapılan İşin Niteliği	Miktarı	Ruhsat Harcı/TL
1	Umuma Açık İstirahathane	2 Adet	120,00-TL
2	Gayri Sıhhi Müessese	7 Adet	1.462,00-TL
3	Sıhhi	4 Adet	394,00-TL
		13 Adet	1.976,00-TL

2- 2022 Yılı İlan Reklam Tahakkuku ve Tahsilatı

2022 Yılı ilan reklam tahakkuku ve tahsilatı aşağıdaki tabloda gösterilmiştir.

Tablo: 2 İlan Reklam

S.No	Yapılan İşin Niteliği	Miktarı	Tutar/TL
1	İlan Reklam Tahakkuku	350 Adet	43.713,00-TL
	TOPLAM	350 Adet	43.713,00-TL

3- Hayvancılık Tesisi Yer Seçim Raporu

2022 Yılı hayvancılık tesisi yer seçim raporu çalışmaları aşağıdaki tabloda gösterilmiştir.

Tablo: 3 Hayvancılık Tesisi Yer Seçimi

S.No	Yapılan İşin Niteliği	Miktarı
1	Hayvancılık Tesisi Yer Seçim Raporu	6 Adet
	TOPLAM	6 Adet

4- 2022 Yılı Ekmek Gramaj Denetimi

Ekmek gramaj denetimi ayda dört defa yapılmaktadır. 2022 Yılı ekmek gramaj denetimi çalışmaları aşağıdaki tabloda gösterilmiştir.

Tablo: 4 Ekmek Gramaj Denetimi

S.No	Yapılan İşin Niteliği	Miktarı
1	Ekmek Gramaj Denetimi	50 Adet
	TOPLAM	50 Adet

5- İlaçlamalar

Tablo: 5 İlaçlama Çalışması

S.No	Yapılan İşin Niteliği	Miktarı
1	Lavra Mücadelesi (Göl Kenarı /Bahçelik Barajı)	16.945 Metre
2	Uçkunla Mücadele (9 Merkez Mahalle,140 Mahalle-Köy)	149 Mahalle
	TOPLAM	

6- Başa Boş Hayvan Islahı

Tablo: 6 Hayvan Islahı

S.No	Yapılan İşin Niteliği	Miktarı
1	Hayvan Barınağına Teslim Edilen 2022 Yılı Hayvan Sayısı	300 Adet
TOPLAM		300 Adet

7- Etiket Denetimi

Tablo: 7 Etiket Denetimi

S.No	Yapılan İşin Niteliği	Miktarı
1	2022 Yılı Etiket Denetimi Yapılan Esnaf Sayısı	450 Adet
TOPLAM		450 Adet

8- 4207 Sayılı Yasaya İstinaden Sigara Denetimi

Tablo:8 Sigara Denetimi

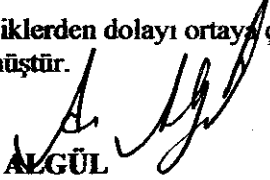
S.No	Yapılan İşin Niteliği	Miktarı
1	2022 Yılı İçerisinde 4207 Sayılı Yasaya İstinaden İlçe Sağlık Grubu Başkanlığı ,İlçe Emniyet Müdürlüğü, İlçe Belediye Zabıta Amirliği Tarafından Yapılan Denetim	4000 İşyeri
TOPLAM		4000 İşyeri

IV – Kurumsal Kabiliyet ve Kapasitenin Değerlendirilmesi :

Zabıta Komiserliğimizin amacı her zaman hizmetlerin kesintisiz ve sürekli yapılması başta T.C. Resmi gazete olmak üzere kanun, yönetmelik ve genelgelerin günlük izlenmesi işlemlerin doğru ve eksiksiz olmasına özen gösterilmesidir. Buda birimizde bilgisayar ve internet bağlantıları ile gerçekleşmektedir.

– Öneri ve Tedbirler :

Uygulamalarda yaşanan sıkıntıların çözümü ve mevzuatta meydana gelen değişikliklerden dolayı ortaya çıkan yorum farklılığının giderilmesi için eğitim alınmasının yararlı olacağı düşünülmüştür.


Ali ALGÜL
Zabıta Komiserliği
Harcama Yetkilisi

İÇ KONTROL GÜVENCE BEYANI

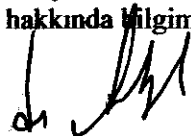
Harcama yetkilisi olarak yetkim dahilinde ;

Bu 2022 yılı faaliyet raporunda yer alan bilgilerin güvenilir, tam ve doğru olduğunu beyan ederim.

Bu raporda açıklanan faaliyetler için İdare Bütçesinden harcama birimimize tahsis edilmiş kaynakların etkili, ekonomik ve verimli bir şekilde kullanıldığını, görev ve yetki alanım çerçevesinde iç kontrol sisteminin idari ve mali kararlar ile bunlara ilişkin işlemlerin yasalık ve düzenliliği hususunda yeterli güvenceyi sağladığı ve harcama birimimizde süreç kontrolünün etkin olarak uygulandığı bildiririm.

Bu güvence harcama yetkilisi olarak sahip olduğum bilgi ve değerlendirmelere dayanmaktadır.

Burada raporlanmayan İdarenin Menfaatlerine zarar veren herhangi bir husus hakkında bilgim olmadığını beyan ederim. 31.03.2023


Ali ALGÜL
Zabıta Amirliği
Harcama Yetkilisi

İC KONTROL GÜVENCE BEYANI

Üst yönetici olarak yetkim dahilinde;

Bu raporda yer alan bilgilerin güvenilir, tam ve doğru olduğunu beyan ederim.

Bu raporda açıklanan faaliyetler için bütçe ile tahsis edilmiş kaynakların, planlanmış amaçlar doğrultusunda ve iyi mali yönetim ilkelerine uygun olarak kullanıldığını ve iç kontrol sisteminin işlemlerin yasallık ve düzenliliğine ilişkin yeterli güvenceyi sağladığını bildiririm.

Bu güvence, üst yönetici olarak sahip olduğum bilgi ve değerlendirmeler, iç kontroller, iç denetçi raporları ile Sayıştay raporları gibi bilgim dahilindeki hususlara dayanmaktadır.

Burada raporlanmayan, idarenin menfaatlerine zarar veren herhangi bir husus hakkında bilgim olmadığını beyan ederim. Pınarbaşı Belediyesi

31.03.2023

Menduh UZUNLUOĞLU
Belediye Başkanı

